

## บทที่ 2

### เอกสารและงานวิจัยที่เกี่ยวข้อง

การค้นคว้าแบบอิสระครั้งนี้ ผู้ศึกษาได้ศึกษาเอกสาร ตำราและงานวิจัยที่เกี่ยวข้องกับระบบการดูแล และช่วยเหลือนักเรียนนักศึกษาเป็นรายบุคคลเพื่อลดปัญหาการออกกลางคันของนักเรียนนักศึกษา โดยมี การศึกษาเรื่องดังต่อไปนี้

1. การออกกลางคัน
  - 1.1 นิยามของการออกกลางคัน
  - 1.2 สาเหตุการออกกลางคัน
2. ระบบการดูแลช่วยเหลือนักเรียนนักศึกษา
  - 2.1 ความหมายของระบบการดูแลช่วยเหลือนักเรียนนักศึกษา
  - 2.2 ระบบการดูแลช่วยเหลือนักเรียนนักศึกษา
  - 2.3 ปัจจัยสำคัญที่มีผลต่อประสิทธิภาพของการดำเนินงาน
  - 2.4 บทบาทหน้าที่หน่วยงานที่เกี่ยวข้อง
  - 2.5 การดำเนินงานระบบการดูแลช่วยเหลือนักเรียน
3. การดำเนินงานระบบการดูแลช่วยเหลือนักเรียนนักศึกษา
  - 3.1 การรู้จักนักเรียนนักศึกษาเป็นรายบุคคล
  - 3.2 การคัดกรองนักเรียนนักศึกษา
  - 3.3 การส่งเสริมพัฒนา
  - 3.4 การป้องกันช่วยเหลือและแก้ไข
  - 3.5 การส่งต่อ
4. วิทยาลัยเกษตรและเทคโนโลยีสตูล
  - 4.1 บริบทของวิทยาลัยเกษตรและเทคโนโลยีสตูล
  - 4.2 ระบบการดูแลช่วยเหลือนักเรียนนักศึกษาของวิทยาลัยเกษตรและเทคโนโลยีสตูล

## 5. งานวิจัยที่เกี่ยวข้อง

### 1. การออกกลางคัน

การออกกลางคันเป็นการสูญเสียเปล่าทางการศึกษาลักษณะหนึ่งซึ่ง สุรพงษ์ ปนาทกุล (2527) กล่าวไว้ว่า ความสูญเสียเปล่าทางการศึกษาแบ่งเป็น 2 ลักษณะคือ ความสูญเสียเปล่าซึ่งเกิดจากการออกจากระบบการศึกษาของนักเรียนนักศึกษาก่อนเวลาอันควร โดยนักเรียนนักศึกษาคณะนั้นยังไม่บรรลุจุดหมายของการศึกษาในระดับนั้นและอีกประการหนึ่งก็คือการเรียนซ้ำชั้นของนักเรียนนักศึกษาสรุปความสูญเสียเปล่าทางการศึกษาเกิดได้จากการออกกลางคันและการตกซ้ำชั้นของนักเรียนนักศึกษา

#### 1.1 นิยามของการออกกลางคัน

สำนักงานคณะกรรมการการศึกษาแห่งชาติได้ให้ความหมายว่า “การออกกลางคัน คือการที่นักเรียนนักศึกษาถูกจำหน่ายชื่อออกจากสถานศึกษา ในขณะที่ยังไม่สำเร็จการศึกษาโดยไม่ใช้สาเหตุอันเนื่องมาจากการย้ายสถานศึกษา”

ศิริชัย กาญจนวาสี ( อ่างใน โภคผล ศรีสุพรรณ 2546) ให้ความหมายของการออกกลางคันว่าเป็นการที่นักเรียนนักศึกษาออกจากโรงเรียนก่อนจบหลักสูตรโดยไม่ได้ไปเรียนต่อที่อื่น ซึ่งมี 2 ประการคือ ออกจากโรงเรียนก่อนสิ้นปีการศึกษา เป็นลักษณะของนักเรียนที่ออกจากโรงเรียนระหว่างเรียน และออกจากโรงเรียนตอนสิ้นปีการศึกษาเป็นลักษณะของนักเรียนที่ออกจากโรงเรียนเมื่อจบหลักสูตรในระดับชั้นใด ๆ ชั้นหนึ่งแต่ไม่ได้ครบชั้น

เอกบุตร อยู่สุข ( 2550) ให้ความหมายการออกกลางคันว่า การที่นักศึกษาพ้นสภาพจากการเป็นนักศึกษา ลาออกจากการเป็นนักศึกษาหรือขาดการติดต่อกับงานทะเบียนของวิทยาลัยการอาชีพพุทธมณฑล ก่อนครบตามหลักสูตรกำหนดไว้

ภูมริน บุญทวี ( 2548) ให้ความหมายการออกกลางคันว่า การที่นักศึกษาหยุดเรียนในกระบวนการเรียนการสอนก่อนที่จะจบหลักสูตรในทุกๆ สถาบัน เช่นเข้าเรียนแล้วหยุดเป็นช่วงๆ จนกระทั่งมีเวลาเรียนไม่พอ หรือเข้าเรียนระยะหนึ่งแล้วหยุดไปเลย หรือเข้าเรียนแล้วไม่เข้ารับการประเมินผล เป็นต้น

จากนิยามของนักวิชาการที่กล่าวมาข้างต้นพอจะกล่าวสรุปได้ว่าการออกกลางคันคือการที่นักเรียนออกจากระบบโรงเรียนก่อนสำเร็จการศึกษาด้วยสาเหตุการลาออกหรือถูกให้พ้นสภาพการเป็นนักเรียน

## 1.2 สาเหตุของการออกกลางคัน

ศิริชัย กาญจนวาสี ( อ่างใน โภทศ ศรีสุพรรณ 2546) ได้ศึกษาองค์ประกอบที่เกี่ยวข้องกับการออกกลางคันและสออบตกซ้ำชั้นของนักเรียนมัธยมศึกษาตอนต้นในเขต กรุงเทพมหานคร พบว่าองค์ประกอบที่เกี่ยวข้องกับการออกกลางคันมี 6 องค์ประกอบ คือ

องค์ประกอบที่ 1 การจัดการศึกษาของโรงเรียน เช่น โรงเรียนขาดบริการแนะแนว ไม่มีโครงการช่วยเหลือนักเรียนที่เรียนอ่อน โรงเรียนไม่ส่งเสริมกิจกรรมเสริมหลักสูตร ขาดบริการที่อำนวยความสะดวกแก่เด็กนักเรียนและขาดประชาสัมพันธ์กับผู้ปกครอง เป็นต้น

องค์ประกอบที่ 2 คุณลักษณะของนักเรียน เช่น ไม่ขยันหมั่นเพียรในการทำแบบฝึกหัดหรือการบ้าน ขาดความเอาใจใส่ในการเรียน ขาดเรียนเป็นประจำ เป็นต้น

องค์ประกอบที่ 3 การเรียนการสอน เช่น ครูไม่มีเกณฑ์และความมุ่งหมายในการให้คะแนนขาดมาตรฐานในการออกข้อสอบ ขาดยุติธรรมในการให้คะแนน ครูมีเจตคติไม่ดีต่อการสอนและจัดโปรแกรมการเรียนการสอนไม่สนใจ เป็นต้น

องค์ประกอบที่ 4 ความสัมพันธ์ในครอบครัว เช่น ผู้ปกครองไม่มีเวลาดูแลอบรมบุตร ผู้ปกครองขาดความสนใจในการเรียนของบุตร นักเรียนขาดความอบอุ่นในครอบครัว ครอบครัวแตกแยก และผู้ปกครองแยกกันอยู่ เป็นต้น

องค์ประกอบที่ 5 สภาพเศรษฐกิจและสังคม เช่น ระดับการศึกษาของคนในสังคมต่ำ รายได้ต่ำ อาศัยอยู่ในแหล่งชุมชนหนาแน่น และขาดด้านบริการด้านการศึกษาและสาธารณสุขเป็นต้น

องค์ประกอบที่ 6 ปัญหาเกี่ยวกับครู เช่น นักเรียนทะเลาะกับครู ไม่ชอบครูประจำชั้น ถูกลงโทษและบังคับมากเกินไป เป็นต้น

อัญชิสา อยู่ยืนยง ( 2550) ศึกษาปัจจัยที่มีอิทธิพลส่งผลให้เยาวชนตัดสินใจออกจากโรงเรียนกลางคันในระดับมัธยมศึกษา กรณีศึกษาตำบลบ้านบัว อำเภอเมือง จังหวัดบุรีรัมย์ ได้จำแนกปัจจัยของการออกกลางคันของนักเรียนเกิดจากปัจจัย 4 กลุ่มดังนี้

ปัจจัยที่ 1. ปัจจัยด้านตัวนักเรียนเอง ได้แก่ นักเรียนมีผลการเรียนไม่ดี สอบตกซ้ำชั้น ไม่สนใจการเรียน ไม่อยากเรียน หรือเบื่อหน่ายการเรียน อายุมากกว่าร่างกายโตกว่าเด็กในระดับชั้นเดียวกัน มีปัญหาเกี่ยวกับครูหรือถูกครูลงโทษและปัญหาด้านสุขภาพ เป็นต้น

ปัจจัยที่ 2. ปัจจัยด้านครอบครัว ได้แก่ ผู้ปกครองมีฐานะยากจนหรือรายได้ต่ำไม่มีที่ดินทำกินเป็นของตัวเอง ผู้ปกครองต้องเดินทางไปประกอบอาชีพที่อื่นผู้ปกครองต้องการให้นักเรียนประกอบอาชีพหรือหารายได้ ครอบครัวแตกแยก ผู้ปกครองมีการศึกษาน้อย บิดามารดาไม่เอาใจใส่ในการเรียนของบุตรและไม่เห็นความสำคัญของการศึกษา เป็นต้น

ปัจจัยที่ 3. ปัจจัยด้านโรงเรียนและครู ได้แก่ จำนวนครูไม่สอดคล้องกับนักเรียน ครูขาดเจตคติที่ดีต่อการสอนโรงเรียนขาดอุปกรณ์การเรียนการสอน ขาดบริการด้านการแนะแนว และขาดบริการด้านการอำนวยความสะดวกในโรงเรียน การจัดโปรแกรมด้านการเรียนไม่น่าสนใจ หรือไม่สนองความต้องการของนักเรียน ครูขาดติดตามนักเรียนที่ขาดเรียนและขาดความเป็นธรรมต่อนักเรียน เป็นต้น

ปัจจัยที่ 4. ปัจจัยด้านสิ่งแวดล้อม ชุมชน และวัฒนธรรม ได้แก่ บ้านเรือนนักเรียนอยู่ห่างไกลจากโรงเรียน ห่างไกลแหล่งน้ำและขาดสาธารณูปโภค หรืออาศัยอยู่ในชุมชนหนาแน่นมีปัญหาเรื่องการสื่อสารที่ใช้ในโรงเรียนเนื่องจากนักเรียนถนัดภาษาถิ่นมากกว่าภาษาราชการ ในชุมชนไม่เห็นความสำคัญของการศึกษาและความสัมพันธ์ระหว่างชุมชนกันโรงเรียนอยู่ในระดับต่ำ

วัชร ตระกูลงาม (2550) ทำการศึกษาปัจจัยที่ส่งผลกระทบต่อ การออกกลางคันของนักศึกษา มหาวิทยาลัยราชภัฏสวนดุสิตผลการวิจัย พบว่าปัจจัยที่ส่งผลกระทบต่อ การออกกลางคัน สรุปได้ดังนี้

ปัจจัยที่ 1. ปัจจัยด้านนักศึกษา พบว่า การมีคะแนนเฉลี่ยต่ำกว่าเกณฑ์ส่งผลกระทบต่อ การออกกลางคันในระดับมาก ส่วนในระดับปานกลาง ได้แก่ การขาดเรียนมากจนหมดสิทธิ์สอบและไม่มีเพื่อนที่สามารถปรึกษาได้

ปัจจัยที่ 2. ปัจจัยด้านครอบครัว พบว่า มีเพียงปัจจัยเดียวที่ส่งผลกระทบต่อ การออกกลางคันในระดับปานกลาง คือ ปัญหาค่าใช้จ่าย ส่วนปัจจัยด้านอื่นๆ มีผลกระทบน้อย และน้อยที่สุด

ปัจจัยที่ 3. ปัจจัยด้านการเรียนการสอน แบ่งเป็น 3 ปัจจัยย่อย คือ ด้านอาจารย์ผู้สอน พบว่า ปัจจัยที่ส่งผลกระทบต่อ การออกกลางคันระดับมากที่สุด คือ ผู้สอนไม่มีเทคนิคการนำเสนอที่น่าสนใจในระดับมาก มี 2 ปัจจัย คือ ให้งานมากเกินไปจนเกิดความท้อแท้ และผู้สอนเคร่งเครียดเกินไป ด้านอาจารย์ที่

ปรึกษา พบว่า ปัจจัยส่วนใหญ่ส่งผลกระทบต่อการออกกลางคันในระดับปานกลาง โดยกลุ่มที่มหาวิทยาลัยให้ออกมีปัจจัยที่ส่งผลกระทบในระดับมาก 2 ปัจจัย คือ ไม่มีจิตวิทยาในการให้คำปรึกษา และมีความรู้เรื่องบทบาทอาจารย์ที่ปรึกษาน้อย ส่วนกลุ่มที่ขอลาออกเอง ปัจจัยที่ส่งผลกระทบสูงสุด คือ มีความรู้เรื่องบทบาทอาจารย์ที่ปรึกษาน้อย ด้านสิ่งอำนวยความสะดวกและบริการ พบว่า ปัจจัยส่วนใหญ่ส่งผลกระทบในระดับปานกลางและน้อย โดยปัจจัยที่ส่งผลกระทบสูงสุด คือ บุคลากรที่ให้บริการขาดมนุษยสัมพันธ์

สรุปได้ว่าเหตุหรือปัจจัยที่ส่งผลกระทบต่อการออกกลางคันของนักเรียน มาจากปัจจัยหลัก 4 ส่วน ซึ่งประกอบไปด้วย

ปัจจัยที่ 1 นักเรียนไม่อยากเรียน ไม่พร้อมที่จะเรียน มีความบกพร่องด้านร่างกายหรือสติปัญญา

ปัจจัยที่ 2 โรงเรียนและครู ที่ไม่สามารถกระตุ้นให้นักเรียนมีความสนใจที่จะเรียน ขาดการบริการแนะแนว มีทรัพยากรในการจัดการเรียนการสอนไม่เพียงพอ

ปัจจัยที่ 3 ครอบครัว ที่มีปัญหาด้านเศรษฐกิจ ครอบครัวที่แตกแยก ไม่มีผู้ดูแลเอาใจใส่นักเรียน

ปัจจัยที่ 4 สังคม ที่ไม่เอื้อต่อการดำรงชีวิตไปในทางที่ดีให้กับนักเรียน เหมาะสมกับวัยของนักเรียน

## 2. ระบบการดูแลช่วยเหลือนักเรียน

### 2.1 ความหมายของระบบการดูแลช่วยเหลือนักเรียนนักศึกษา

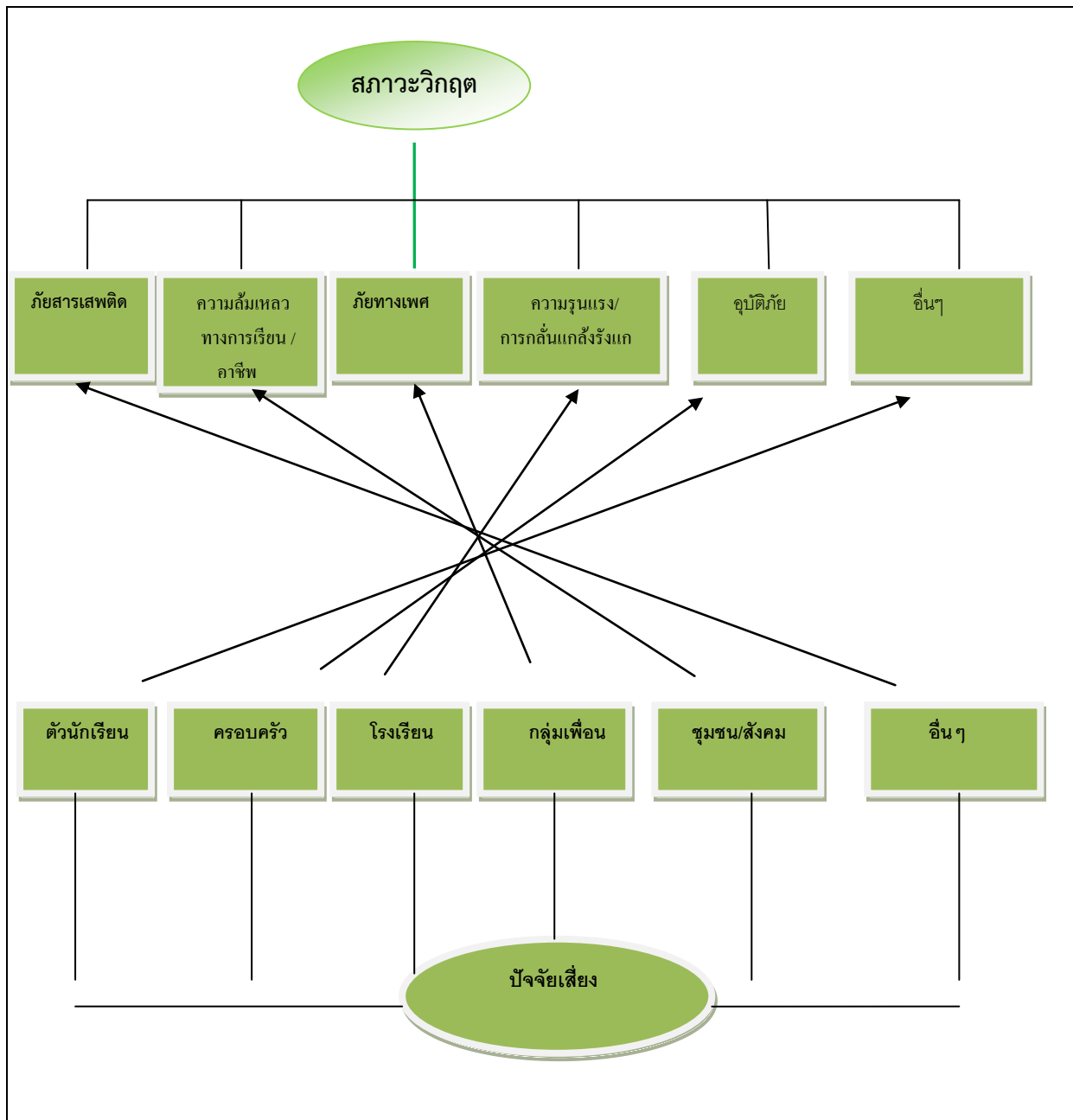
กรมสุขภาพจิต สำนักพัฒนาสุขภาพจิต (2546) ได้กล่าวถึงระบบการดูแลช่วยเหลือนักเรียนเป็นกระบวนการดำเนินงานดูแลช่วยเหลือนักเรียนอย่างมีขั้นตอนพร้อมด้วยวิธีการและเครื่องมือการทำงานที่ชัดเจน โดยมีครูที่ปรึกษาเป็นบุคลากรในการดำเนินการดังกล่าว และมีการประสานความร่วมมืออย่างใกล้ชิดกับครูที่เกี่ยวข้อง หรือบุคคลภายนอก รวมทั้งการสนับสนุนสอดคล้องกับการให้ความหมายของนักวิชาการและมาตรฐานการศึกษา และยังให้ได้ความหมายระบบการดูแลช่วยเหลือนักเรียนว่า เป็นกระบวนการดำเนินงานดูแลช่วยเหลือนักเรียนที่มีขั้นตอนชัดเจน พร้อมทั้งมีวิธีการและเครื่องมือที่มีมาตรฐาน คุณภาพ และมีหลักฐานการทำงานที่ตรวจสอบได้ โดยมีครูประจำชั้น/ครูที่ปรึกษาเป็นบุคลากรหลักในการดำเนินงานและบุคลากรทุกฝ่ายที่เกี่ยวข้องทั้งในและนอกสถานศึกษา อันได้แก่ คณะกรรมการศึกษา ผู้ปกครอง ชุมชน

ผู้บริหาร และครูทุกคน ฯลฯ มีส่วนร่วมสำนักงานวิชาการและมาตรฐานการศึกษา กระทรวงศึกษาธิการ (2548) ได้ให้ความหมายของการดูแลช่วยเหลือนักเรียนว่า คือ การส่งเสริม พัฒนา ป้องกันและแก้ปัญหา เพื่อให้นักเรียนได้พัฒนาเต็มตามศักยภาพ มีคุณลักษณะที่พึงประสงค์ มีภูมิคุ้มกันทางจิตใจที่เข้มแข็ง คุณภาพชีวิตที่ดี มีทักษะการดำเนินชีวิต และรอดพ้นจากวิกฤติทั้งปวง

นอกจากนี้ สำนักพัฒนาสุขภาพจิต กรมสุขภาพจิต (2546) ยังให้ความหมายไปในทิศทางเดียวกันว่า การดูแลช่วยเหลือ หมายถึง การส่งเสริม การป้องกัน และการช่วยเหลือแก้ปัญหา โดยมีเครื่องมือสำหรับครูที่ปรึกษาและบุคลากรที่เกี่ยวข้องเพื่อใช้ในการดำเนินงานพัฒนานักเรียนให้เป็น คนดี คนเก่ง ปลอดภัยจากสารเสพติด และมีความสุขในการดำรงชีวิตอยู่ในสังคม

## 2.2 ระบบการดูแลช่วยเหลือนักเรียนนักศึกษา

สภาวะวิกฤติที่เกิดขึ้นในสังคมปัจจุบันอันเกี่ยวข้องกับนักเรียนซึ่งเป็นเด็กเยาวชนมีมากมาย เช่น ภัยสารเสพติด ความล้มเหลวทางการเรียน ภัยทางเพศการใช้ความรุนแรงและการกลั่นแกล้งรังแก อุบัติเหตุบนท้องถนนหรือในโรงเรียน เหล่านี้ล้วนเป็นสภาวะวิกฤติที่เกี่ยวข้องสัมพันธ์เชื่อมโยงกันทั้งสิ้น รายละเอียดกรอบแนวคิดระบบการดูแลช่วยเหลือนักเรียนนักศึกษา แสดงดังภาพที่ 1 (สำนักงานการศึกษาขั้นพื้นฐาน, ม.ป.ป.)



ภาพที่ 1 กรอบแนวคิดระบบการดูแลช่วยเหลือนักเรียน

ที่มา : สำนักงานการศึกษาขั้นพื้นฐาน, 2548

2.2.1 ปัจจัยสำคัญหรือเงื่อนไขเป็นสาเหตุหรือตัวกระตุ้นให้เกิดปัญหาดังกล่าวประกอบด้วย ปัจจัยเสี่ยง 5 ด้าน ดังนี้

1) ปัจจัยด้านตัวนักเรียน เช่น มีทักษะการดำรงชีวิตไม่เหมาะสม ขาดความสามารถในการควบคุมตนเอง ไม่กล้าแสดงออก ขาดทักษะในการปฏิเสธเพื่อน มีความเชื่อมั่นในตนเองและความนับถือตนเองต่ำ มีปัญหาด้านอารมณ์และจิตใจ มีเจตคติไม่เหมาะสมหรือนิยมเอียงที่จะเสี่ยง/ทดลองใช้ยา ความรุนแรง ปฏิเสธค่านิยมหรือหลักศาสนาที่สังคมส่วนใหญ่ยึดถือ และมีพัฒนาการทางพฤติกรรมที่ไม่เหมาะสมในวัยเด็ก เช่น การต่อต้านสังคม พุดบด ขโมย ก้าวร้าว ขาดสัมพันธ์ที่ดีกับครูและโรงเรียน

2) ปัจจัยด้านสังคม เช่น ความขัดแย้งและความรุนแรงในครอบครัว ครอบครัวขาดความเป็นปึกแผ่น ครอบครัวแปลกแยกหรือแยกตัวจากสังคม และการเลี้ยงดูไม่เหมาะสม มีความคาดหวังในตัวเด็กเกินความเป็นจริง โดยไม่คำนึงถึงศักยภาพและวัยของเด็ก

3) ปัจจัยเสี่ยงในโรงเรียน เช่น ขาดการดูแลเอาใจใส่นักเรียนอย่างจริงจังและไม่สร้างสัมพันธ์ที่เหนียวแน่นระหว่างครูกับนักเรียนและผู้ปกครอง/ชุมชน หย่อนประสิทธิภาพในการบริหารจัดการนักเรียนในด้านการจัดกระบวนการเรียนรู้และจัดการพฤติกรรม และขาดการใช้กฎ ระเบียบ วินัยที่เหมาะสม เลือกปฏิบัติหรือไม่มีมาตรฐานปฏิบัติที่แน่นอน

4) ปัจจัยเสี่ยงด้านกลุ่มเพื่อน เช่น การคบเพื่อนที่เกเร อันธพาล เสเพล การคบเพื่อนที่เจตคติเอียงในทางก้าวร้าว ชอบเสี่ยงภัย ชอบมั่วสุม เบี่ยงเบนทางเพศ และการได้รับแรงกดดัน บีบคั้น ข่มขู่ ไม่ยอมรับจากกลุ่มเพื่อน

5) ปัจจัยเสี่ยงด้านชุมชนและสังคม เช่น การไร้ระเบียบแบบแผนในสังคม เช่น ชุมชนอ่อนแอ ขาดสัมพันธภาพที่ดีระหว่างสมาชิกในกลุ่มและสังคม ต่างคน ต่างอยู่ ขาดความภาคภูมิใจในวัฒนธรรมของตน ชุมชนมีเจตคติโน้มเอียงต่อการยอมรับในการเสพสิ่งเสพติดมอมเมาการใช้ความรุนแรงและละเลยไม่ให้ความสำคัญเอาใจใส่ดูแลส่งเสริมเด็กและเยาวชนมีเท่าที่ต่อเยาวชนโดยเฉพาะวัยรุ่นในลักษณะที่ปฏิเสธ ต่อต้าน ไม่ยอมรับในพฤติกรรมที่แสดงออก

ปัจจัยเสี่ยงด้านต่างๆ ดังกล่าวล้วนเกี่ยวข้องกับ สัมพันธ์ มีผลกระทบซึ่งกันและกันเป็นเหตุปัจจัยสู่สภาวะวิกฤตได้ หากไม่มีระบบป้องกัน ส่งเสริมหรือจัดเงื่อนไขที่จะส่งผลที่ไม่พึงปรารถนาต่อตัวนักเรียนและสังคม โดยรวม การพัฒนานักเรียนให้เป็นบุคคลที่มีคุณภาพทั้งด้านร่างกาย จิตใจ สติปัญญา ความสามารถมีคุณธรรม จริยธรรมและมีวิถีชีวิตที่เป็นสุขตามที่สังคมมุ่งหวัง โดยให้ผ่านกระบวนการศึกษานั้น นอกจากจะดำเนินการด้วยการส่งเสริมสนับสนุนนักเรียนแล้ว การป้องกันและการช่วยเหลือแก้ไขปัญหาต่างๆ ที่เกิดขึ้นกับนักเรียนก็เป็นสิ่งสำคัญเนื่องจากสภาพสังคมที่เปลี่ยนแปลงอย่างรวดเร็วในทุกมิติ ทั้งด้านการสื่อสาร เทคโนโลยี ปัญหาเศรษฐกิจ ปัญหาการระบาดของสารเสพติด ปัญหาครอบครัว ปัญหาการแข่งขันทุกรูปแบบ ล้วนก่อให้เกิดความทุกข์ ความวิตกกังวล ความเครียด การปรับตัวที่ไม่เหมาะสมที่เป็นผลเสียต่อสุขภาพของทุกคนที่เกี่ยวข้องรวมทั้งก่อให้เกิดสภาวะวิกฤตทางสังคม



กรมสุขภาพจิต กระทรวงสาธารณสุขได้จัดทำระบบการดูแลช่วยเหลือนักเรียนขึ้นในปี 2543 ซึ่งประสบความสำเร็จเป็นอย่างดีในสถานศึกษาที่ดำเนินการอย่างจริงจังต่อเนื่อง การนำระบบการดูแลช่วยเหลือมาประยุกต์ใช้และพัฒนาให้เหมาะสมกับบริบทของตนเอง โดยมุ่งหวังให้บุคคลกรที่เกี่ยวข้องทุกคนร่วมมือกันดำเนินงานและที่สำคัญที่สุด คือ บทบาทของอาจารย์ที่ปรึกษาที่ต้องเอาใจใส่ดูแลนักเรียนในความดูแลทุกคนอย่างเต็มความสามารถ ด้วยความรัก ความเอื้ออาทรและความเข้าใจอย่างถ้อยกายมิตร เพื่อให้ความช่วยเหลือนักเรียน ได้ทั้งในเชิงภูมิคุ้มกันการป้องกันมิให้เกิดปัญหา การส่งเสริม การพัฒนาตามศักยภาพ ตลอดจนจนสามารถแก้ไขปัญหาเบื้องต้นได้

## 2.2.2 การดำเนินงานระบบการดูแลช่วยเหลือนักเรียน

การดำเนินงานตามระบบการดูแลช่วยเหลือนักเรียน ผู้รับผิดชอบต้องมีความเชื่อพื้นฐาน 3 ประการ (กระทรวงศึกษาธิการ, 2548) คือ

- 1) ทุกคนต้องมีความรัก ความเข้าใจ การให้อภัย การให้โอกาส อยากเป็นคนดี มีปัญหา และมีความสุข
- 2) ทุกคนมีศักยภาพที่จะเรียนรู้และพัฒนาตนเองได้ตลอดชีวิต เพียงแต่ใช้เวลาและวิธีที่แตกต่างกัน
- 3) ความสำเร็จของงานต้องอาศัยการร่วมมือ ร่วมคิด ร่วมทำ ของทุกคนที่มีส่วนเกี่ยวข้อง

## 2.3 ปัจจัยสำคัญที่มีผลต่อประสิทธิภาพของการดำเนินงาน

สำนักพัฒนาสุขภาพจิต กรมสุขภาพจิต (2546) กล่าวถึงปัจจัยสำคัญที่มีผลต่อประสิทธิภาพการดำเนินงาน ระบบช่วยเหลือนักเรียนไว้ 5 ปัจจัยดังนี้

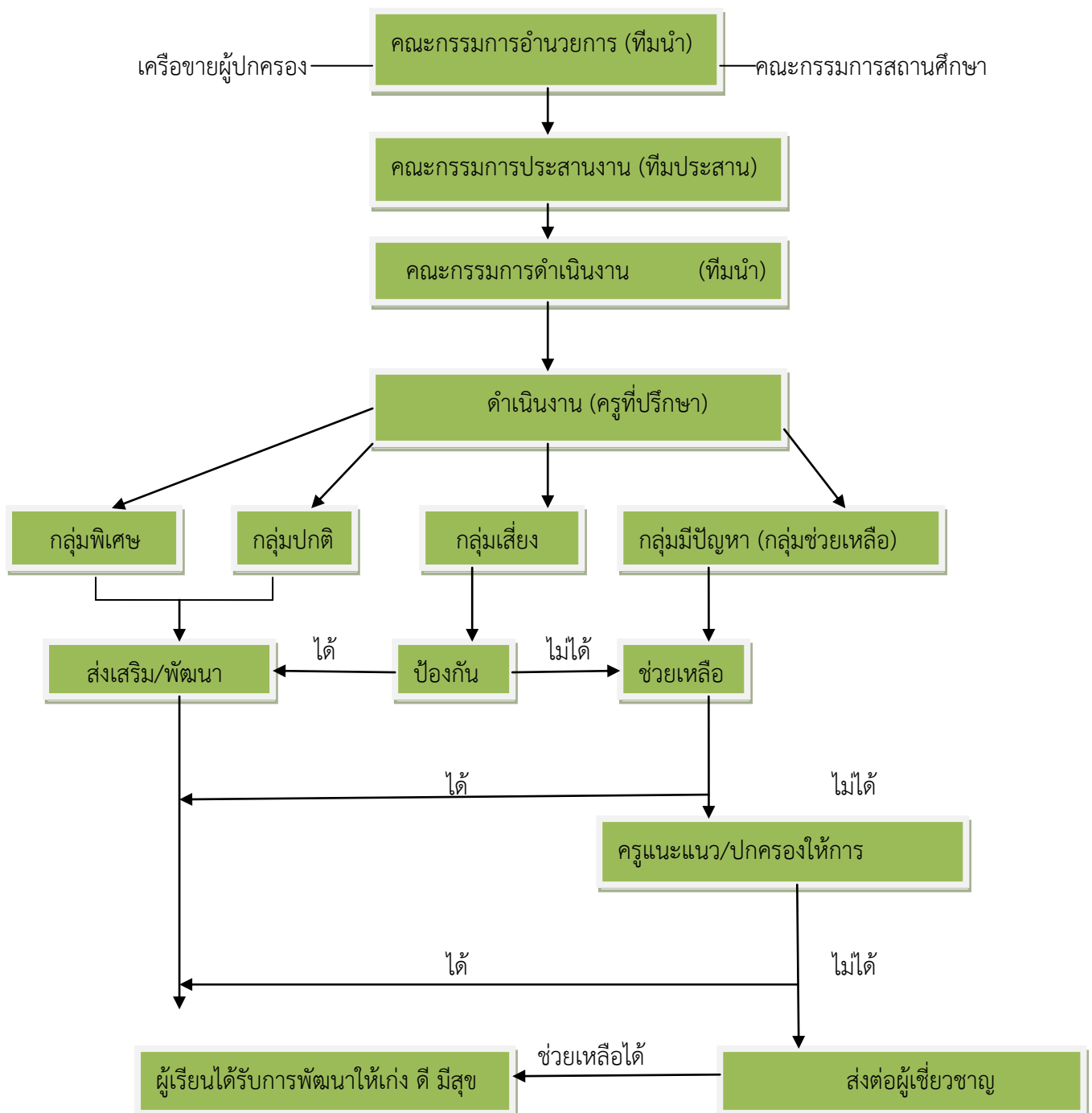
2.3.1 ผู้บริหาร โรงเรียน รวมทั้งผู้ช่วยผู้บริหาร โรงเรียนทุกฝ่ายตระหนักถึงความสำคัญของระบบการดูแลช่วยเหลือนักเรียนและให้สนับสนุนการดำเนินงาน หรือช่วยกิจกรรมตามความเหมาะสมอย่างสม่ำเสมอ

2.3.2 ครูทุกคนและผู้ที่เกี่ยวข้องจำเป็นต้องตระหนักในความสำคัญของระบบการดูแลช่วยเหลือนักเรียน มีทัศนคติที่ดีต่อนักเรียนและมีความสุขที่จะพัฒนานักเรียนในทุกด้าน

2.3.3 คณะกรรมการหรือคณะทำงานทุกคนต้องมีการประสานงานอย่างใกล้ชิด และมีการประชุมในแต่ละคณะอย่างสม่ำเสมอตามที่กำหนด

2.3.4 ครูที่ปรึกษาเป็นบุคคลกรหลักสำคัญในการดำเนินงาน โดยต้องได้รับความร่วมมือจากครูทุกคนในโรงเรียนรวมทั้งการสนับสนุนในเรื่องต่างๆ จากโรงเรียน

2.3.5 การอบรมให้ความรู้และทักษะรวมทั้งการเผยแพร่ข้อมูลความรู้แก่ครูที่ปรึกษาหรือผู้ที่เกี่ยวข้องในเรื่องที่เอื้อประโยชน์ต่อการดูแลช่วยเหลือนักเรียนเป็นสิ่งที่จำเป็นโดยเฉพาะเรื่องทักษะการปรึกษาเบื้องต้นและแนวทางการแก้ไขปัญหาต่าง ๆ ของนักเรียนซึ่งโรงเรียนควรดำเนินการอย่างต่อเนื่องและสม่ำเสมอ



## ภาพที่ 2 การดำเนินงานระบบการดูแลช่วยเหลือนักเรียน

ที่มา : กระทรวงศึกษาธิการ, 2547

### 2.4 บทบาทหน้าที่หน่วยงานและบุคลากรที่เกี่ยวข้อง

การดูแลช่วยเหลือนักเรียนเป็นระบบงานที่มีความชัดเจน เป็นการรู้จักนักเรียนเป็นรายบุคคลมีการคัดกรองนักเรียน ส่งเสริมพัฒนานักเรียน ป้องกันและแก้ไขปัญหาและการส่งต่อ ดังนั้นจึงต้องอาศัยการร่วมใจ ร่วมคิด และร่วมมือจากทุกภาคส่วนที่มีความชัดเจนในบทบาทของตน ยิ่งในสถานศึกษาด้วยแล้วต้องเข้าใจบทบาทของตนเอง เพื่อสัมฤทธิ์ผลของงาน จากเอกสารแนวทางการดำเนินระบบการดูแลช่วยเหลือนักเรียนในสถานศึกษา ได้กำหนดบทบาทของสถานศึกษาและบุคลากรในสถานศึกษาไว้ดังนี้

2.4.1 ผู้บริหารสถานศึกษา ในฐานะผู้บริหารสูงในสถานศึกษาสามารถบริหารจัดการและให้ความสำคัญในการดำเนินงานระบบการดูแลช่วยเหลือเห็นความสำคัญในการดำเนินงานระบบการดูแลช่วยเหลือนักเรียนให้ประสบความสำเร็จจึงควรมีบทบาทหน้าที่และแนวทางการดำเนินงาน คือ บริหารจัดการให้มีระบบการดูแลช่วยเหลือนักเรียนของสถานศึกษาให้ชัดเจนและมีประสิทธิภาพ ประสานงานระหว่างสถานศึกษากับหน่วยงานและบุคคลภายนอก เช่น ผู้ปกครอง เครือข่ายผู้ปกครอง องค์กรต่าง ๆ สาธารณสุข โรงพยาบาล สถานีตำรวจ และดูแล กำกับ นิเทศ ติดตาม ประเมินผลสนับสนุนและให้ขวัญกำลังใจในการดำเนินงาน รายละเอียดแสดงดังตารางที่ 1

ตารางที่ 1 บทบาทหน้าที่ของผู้บริหารสถานศึกษา

บทบาทหน้าที่	แนวทางดำเนินงาน
1. บริหารจัดการให้มีระบบการดูแลช่วยเหลือนักเรียนของสถานศึกษาให้ชัดเจนและมีประสิทธิภาพ	1. กำหนดนโยบาย วัตถุประสงค์ การดำเนินงานตามระบบการดูแลช่วยเหลือนักเรียน 2. สร้างความตระหนักให้ครูทุกคนและบุคคลที่เกี่ยวข้องเห็นคุณค่าและความจำเป็นของระบบการดูแลช่วยเหลือนักเรียน 3. กำหนดโครงสร้างการบริหารระบบการดูแลช่วยเหลือนักเรียนให้เหมาะสมกับสถานศึกษา 4. แต่งตั้งคณะกรรมการดำเนินงานตามความเหมาะสม 5. ประชุมกรรมการและกำหนดเกณฑ์จำแนกกลุ่ม

	นักเรียน
	6. ส่งเสริมให้ครูทุกคนและบุคคลที่เกี่ยวข้องได้รับความรู้เพิ่มเติมมีทักษะเกี่ยวกับระบบการดูแลช่วยเหลืออย่างต่อเนื่อง
2. ประสานงานระหว่างสถานศึกษากับหน่วยงานและบุคคลภายนอก เช่น ผู้ปกครอง เครือข่ายผู้ปกครอง องค์กรต่าง ๆ สาธารณสุข โรงพยาบาล สถานีตำรวจ ฯลฯ	1. เชิญร่วมเป็นกรรมการและเครือข่ายในการช่วยเหลือนักเรียน 2. ประชุมปรึกษาหารือและขอความร่วมมือ
3. ดูแล กำกับ นิเทศ ติดตาม ประเมินผลสนับสนุน และให้ขวัญกำลังใจในการดำเนินงาน	1. กำหนดปฏิทินการดำเนินงาน 2. นิเทศ กำกับ ติดตาม ประเมินผล 3. ยกย่องให้รางวัลเผยแพร่ผลงานการดำเนินในโอกาสต่าง ๆ

2.4.2 ครูประจำชั้น/ครูที่ปรึกษา เป็นผู้ที่อยู่ใกล้ชิดนักเรียนมากที่สุด และเป็นบุคลากรหลักในการดูแลช่วยเหลือนักเรียน จึงควรมีบทบาทหน้าที่และแนวทางดำเนินงานคือ รู้จักนักเรียนเป็นรายบุคคล คัดกรอง จำแนกกลุ่มนักเรียน จัดกิจกรรมต่าง ๆ เพื่อส่งเสริมพัฒนา จัดกิจกรรมป้องกัน แก้ไข ช่วยเหลือ จัดกิจกรรมป้องกัน แก้ไข ช่วยเหลือ ส่งต่อ และรายงาน รายละเอียดแสดงดังตารางที่ 2

ตารางที่ 2 บทบาทหน้าที่ของครูประจำชั้น/ครูที่ปรึกษา

บทบาทหน้าที่	แนวทางดำเนินงาน
1. รู้จักนักเรียนเป็นรายบุคคล	1. ศึกษาและรวบรวมข้อมูลพื้นฐานของนักเรียนเป็นรายบุคคล จัดเตรียมเครื่องมือเก็บข้อมูลนักเรียนเป็นรายบุคคล 2. หาข้อมูลเพิ่มเติม โดยนำเครื่องมือไปใช้ในการเก็บข้อมูล และปรับปรุงข้อมูลให้เป็นปัจจุบัน 3. เก็บรวบรวมข้อมูลอย่างเป็นระบบ 4. วิเคราะห์ข้อมูล
2. คัดกรอง จำแนกกลุ่มนักเรียน	1. ดำเนินการคัดกรองนักเรียนตามเกณฑ์ที่กำหนด

	2. สรุปผลการจำแนกนักเรียนเป็นกลุ่ม
3. จัดกิจกรรมต่าง ๆ เพื่อส่งเสริมพัฒนา	1. จัดกิจกรรมพักรวมเพื่อส่งเสริม โดย 1.1 เยี่ยมบ้าน 1.2 จัดกิจกรรมโฮมรูม 1.3 สร้างความสัมพันธ์ระหว่างบ้านกับโรงเรียน 1.4 ประชุมผู้ปกครอง 1.5 จดหมายข่าว 1.6 อื่น ๆ 1.7 จัดกิจกรรมพัฒนาให้เหมาะสมกับกลุ่มนักเรียน
4. จัดกิจกรรมป้องกัน แก้ไข ช่วยเหลือ	1. ให้คำปรึกษา 2. ให้ความช่วยเหลือเบื้องต้น 3. ประสานความร่วมมือกับผู้ปกครองในการช่วยเหลือแก้ไข
5. ส่งต่อ	1. ดำเนินการส่งต่อภายในไปยังบุคคลหรือฝ่ายที่เกี่ยวข้อง
6. รายงานผล	1. รายงานผลระหว่างดำเนินการ 2. รายงานผลเมื่อสิ้นสุด

2.4.3 ครูประจำวิชา/ครูทั่วไป ครูทุกคนเป็นผู้มีบทบาทสำคัญในการพัฒนาผู้เรียนให้บรรลุตามจุดมุ่งหมายของหลักสูตร มีหน้าที่จัดกิจกรรมการเรียนรู้และดูแลช่วยเหลือนักเรียน จึงควรมีบทบาทหน้าที่และแนวทางดำเนินงาน คือ ดูแลนักเรียนและให้คำปรึกษาเบื้องต้นแก่นักเรียน รายละเอียดแสดงดังตารางที่ 3

**ตารางที่ 3** บทบาทหน้าที่ของครูประจำชั้น/ครูทั่วไป

บทบาทหน้าที่	แนวทางดำเนินงาน
ดูแลนักเรียนและให้คำปรึกษาเบื้องต้นแก่นักเรียน	1. ศึกษา สังเกต ดูแล รวบรวมข้อมูล 2. ประสานงานกับครูประจำชั้น/ครูที่ปรึกษาเพื่อส่งเสริม ป้องกัน แก้ไข เพื่อพัฒนานักเรียน 3. จัดกิจกรรมส่งเสริม ป้องกัน แก้ไข เพื่อพัฒนานักเรียน

2.4.4 ครูแนะแนว เป็นบุคคลที่มีความรับผิดชอบต่อการจัดระบบงานแนะแนว ซึ่งมีความสัมพันธ์กับระบบช่วยเหลือนักเรียน จึงควรมีบทบาทหน้าที่และแนวทางดำเนินงาน คือ สนับสนุนครูประจำชั้น/ครูที่ปรึกษา ในการดูแลช่วยเหลือนักเรียน และจัดกิจกรรมส่งเสริมและพัฒนา รายละเอียดแสดงดังตารางที่ 4

ตารางที่ 4 บทบาทหน้าที่ของครูแนะแนว

บทบาทหน้าที่	แนวทางดำเนินงาน
1. สนับสนุนครูประจำชั้น/ครูที่ปรึกษา ในการดูแลช่วยเหลือนักเรียน	1. ให้คำปรึกษาช่วยเหลือแก่ครูประจำชั้น/ครูที่ปรึกษา 2. ให้ความมั่นใจ กำลังใจกับผู้ร่วมงาน ในการปฏิบัติงาน 3. ให้คำปรึกษาครอบคลุมทั้งด้านการเรียน อาชีพ ชีวิต และสังคม ทั้งร่วมกลุ่มและรายบุคคล 4. จัดทำการศึกษากรณี ( Case Atudy ) 5. เตรียมเครื่องมือสนับสนุนระบบการดูแล ช่วยเหลือนักเรียน อย่างครอบคลุม ต่อเนื่องและเป็นปัจจุบัน 6. ให้คำปรึกษาในการจัดทำข้อมูลนักเรียนในกรณีนักเรียนย้ายที่เรียน
2. จัดกิจกรรมส่งเสริมและพัฒนา	1. จัดกิจกรรมป้องกันช่วยเหลือและแก้ไขพฤติกรรมนักเรียน 2. ให้นักเรียนจัดกิจกรรมส่งเสริมพัฒนาเต็มศักยภาพของแต่ละบุคคล
3. จัดกิจกรรมป้องกัน แก้ไข ช่วยเหลือ	1. ให้คำปรึกษา 2. ให้ความช่วยเหลือ 3. ประสานความร่วมมือกับครูประจำชั้น ครูที่ปรึกษา ผู้ปกครอง และผู้ที่เกี่ยวข้อง

2.4.5 ครูหัวหน้าระดับชั้น เป็นผู้ที่มีบทบาทสำคัญในการพัฒนาผู้เรียนให้บรรลุตามจุดมุ่งหมายของหลักสูตร จึงควรมีบทบาทหน้าที่และแนวทางดำเนินงาน คือ ติดตาม กำกับ การดูแลช่วยเหลือ นักเรียนของครูประจำชั้น/ครูที่ปรึกษา และประสานงานผู้เกี่ยวข้องในการดูแลช่วยเหลือนักเรียน รายละเอียดแสดงดังตารางที่ 5

ตารางที่ 5 บทบาทหน้าที่ของครูหัวหน้าระดับชั้น

บทบาทหน้าที่	แนวทางดำเนินงาน
1.ติดตาม กำกับ การดูแลช่วยเหลือ นักเรียนของครูประจำชั้น/ครูที่ปรึกษา	1.วางแผนการกำกับ ติดตาม การทำงานของครูประจำชั้น/ครูที่ปรึกษา ให้ชัดเจนและรับรู้โดยทั่วกัน 2.อำนวยความสะดวกแก่ครูประจำชั้น/ครูที่ปรึกษาในการดำเนินงานระบบการดูแลช่วยเหลือนักเรียน
2.ประสานงานผู้เกี่ยวข้องข้องในการดูแลช่วยเหลือนักเรียน	1.จัดประชุมครูในระบบ เพื่อเพิ่มประสิทธิภาพในการดูแลช่วยเหลือนักเรียน 2.จัดประชุมกลุ่มเพื่อปรึกษาปัญหารายกรณี 3.ให้คำปรึกษาครูประจำชั้น/ครูที่ปรึกษา 4.ติดต่อประสานงานกับเครือข่ายทั้งในและภายนอกสถานศึกษา

2.4.6 นักเรียน เป็นบุคคลสำคัญที่มีบทบาทสำคัญในระบบการดูแลช่วยเหลือนักเรียน ทั้งเป็นผู้ช่วยเหลือและผู้ให้ความช่วยเหลือแก่สถานศึกษาเพื่อให้การดำเนินงานระบบการดูแลช่วยเหลือนักเรียนเป็นไปอย่างมีประสิทธิภาพ จึงมีบทบาทหน้าที่และแนวทางดำเนินงาน คือ สนับสนุนการดำเนินงานระบบการดูแลช่วยเหลือนักเรียน รายละเอียดแสดงดังตารางที่ 6

ตารางที่ 6 บทบาทหน้าที่ของนักเรียน

บทบาทหน้าที่	แนวทางดำเนินงาน
สนับสนุนการดำเนินงานระบบการดูแลช่วยเหลือนักเรียน	1.ให้ความร่วมมือกับคณะกรรมการนักเรียน 2.ให้ความร่วมมือในการสอดส่องพฤติกรรมนักเรียนในสถานศึกษา 3.ปฏิบัติตนเป็นตัวอย่างที่ดี 4.สร้างเครือข่ายเพื่อนช่วยเพื่อน พี่ช่วยน้อง 5.เข้าร่วมกิจกรรมของสถานศึกษา 6.ประสานสัมพันธ์ระหว่างสถานศึกษากับบ้าน

2.4.6 ผู้ปกครอง เป็นบุคคลกรที่ใกล้ชิดกับนักเรียนในพื้นที่มากที่สุดจะให้การเอาใจใส่ดูแลนักเรียนได้เป็นอย่างดี จึงควรมีบทบาทหน้าที่และแนวทางดำเนินงาน คือ อบรมดูแลและเป็นแบบอย่างที่ดีใน

การดำรงชีวิตครอบครัว มีความรัก มีความเข้าใจและความอบอุ่น สนับสนุนให้ความร่วมมือ วางแผนร่วมกับสถานศึกษาในการแลกเปลี่ยนข้อมูลที่เป็นประโยชน์ต่อการส่งเสริม พัฒนา ป้องกันและแก้ไขปัญหา นักเรียนและเป็นที่ปรึกษาหรือแนวทางการดำเนินชีวิตที่ดีแก่นักเรียน รายละเอียดแสดงดังตารางที่ 7

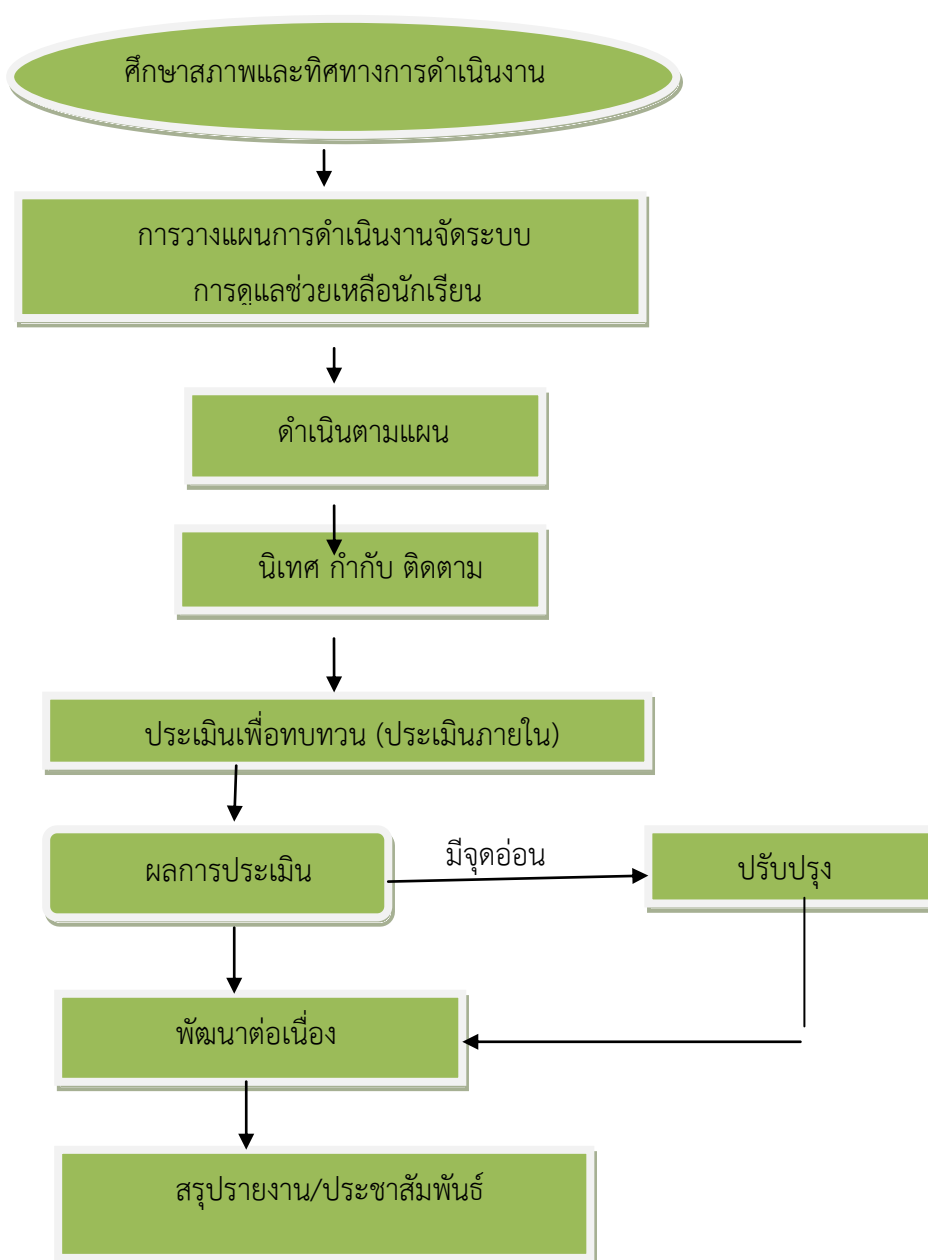
ตารางที่ 7 บทบาทหน้าที่ของครูปกครอง

บทบาทหน้าที่	แนวทางดำเนินงาน
1.อบรมดูแลและเป็นแบบอย่างที่ดีในการดำรงชีวิตครอบครัว มีความรัก มีความเข้าใจและความอบอุ่น	1.จัดสภาพแวดล้อม ประสพการณ์ให้นักเรียนสัมผัสกับตัวอย่างที่ดี 2.สนับสนุนส่งเสริมให้กำลังใจนักเรียนในการเข้าร่วมกิจกรรมต่างๆ ตามความสนใจและศักยภาพของตน 3.ใช้หลักจิตวิทยาในการเลี้ยงดูบุตรหลาน
2. สนับสนุนให้ความร่วมมือ วางแผนร่วมกับสถานศึกษาในการแลกเปลี่ยนข้อมูลที่เป็นประโยชน์ต่อการส่งเสริม พัฒนา ป้องกันและแก้ไขปัญหา นักเรียน	1.เข้าร่วมประชุม วางแผน หาแนวทางการดำเนินงาน 2.ให้ข้อมูลที่เป็นประโยชน์ต่อการส่งเสริมพัฒนา ป้องกัน และแก้ไขปัญหา นักเรียน
3.เป็นที่ปรึกษาหรือแนวทางการดำเนินชีวิตที่ดีแก่นักเรียน	1.ให้คำปรึกษา คำแนะนำที่ดีแก่นักเรียนเสนอแนวทางในการดำเนินชีวิตที่ดีให้นักเรียน



## 2.5 การดำเนินงานระบบการดูแลช่วยเหลือนักเรียน

2.5.1 การดำเนินงานของสถานศึกษา สามารถบริหารจัดการระบบการดูแลช่วยเหลือนักเรียน โดยใช้วงจรเดมิ่ง ( PDCA ) ดังแผนภาพต่อไปนี้



ภาพที่ 3 ระบบการดูแลช่วยเหลือนักเรียน โดยใช้วงจรเดมิ่ง ( PDCA ) (สำนักวิชาการและมาตรฐาน

ที่มา : สำนักงานคณะกรรมการการศึกษาขั้นพื้นฐาน, 2547

กระทรวงศึกษาธิการ (2548) ได้วางแผนระบบการดูแลช่วยเหลือนักเรียนให้เป็นไปอย่างมีประสิทธิภาพ ได้กำหนดงานกลยุทธ์ความสำเร็จ โดยมีการบริหารระบบดังนี้

การวางแผน (Plan) เป็นการวางระบบซึ่งเป็นองค์ประกอบแรกที่สำคัญที่สุด จะต้องกำหนดขั้นตอนการทำงานเป็นกระบวนการ แต่ละขั้นตอนมีการปฏิบัติเป็นมาตรฐานและบันทึกการทำงานเป็นปัจจุบัน ข้อมูลจากการบันทึกนี้จะนำไปสู่การตรวจสอบประเมินตนเองให้ผู้อื่นตรวจสอบได้และเป็นสารสนเทศที่สะท้อนให้เห็นคุณภาพตามมาตรฐานและตัวชี้วัดของระบบย่อยส่งผลถึงคุณภาพของโรงเรียนทั้งระบบ

การดำเนินงาน (Do) เป็นการปฏิบัติร่วมกันของทุกคนโดยใช้กระบวนการ วิธีการ และบันทึก บุคคลภายในองค์กรที่รับผิดชอบในระบบย่อยต่างๆ จะปฏิบัติและบันทึกต่อเนื่องเป็นปัจจุบัน

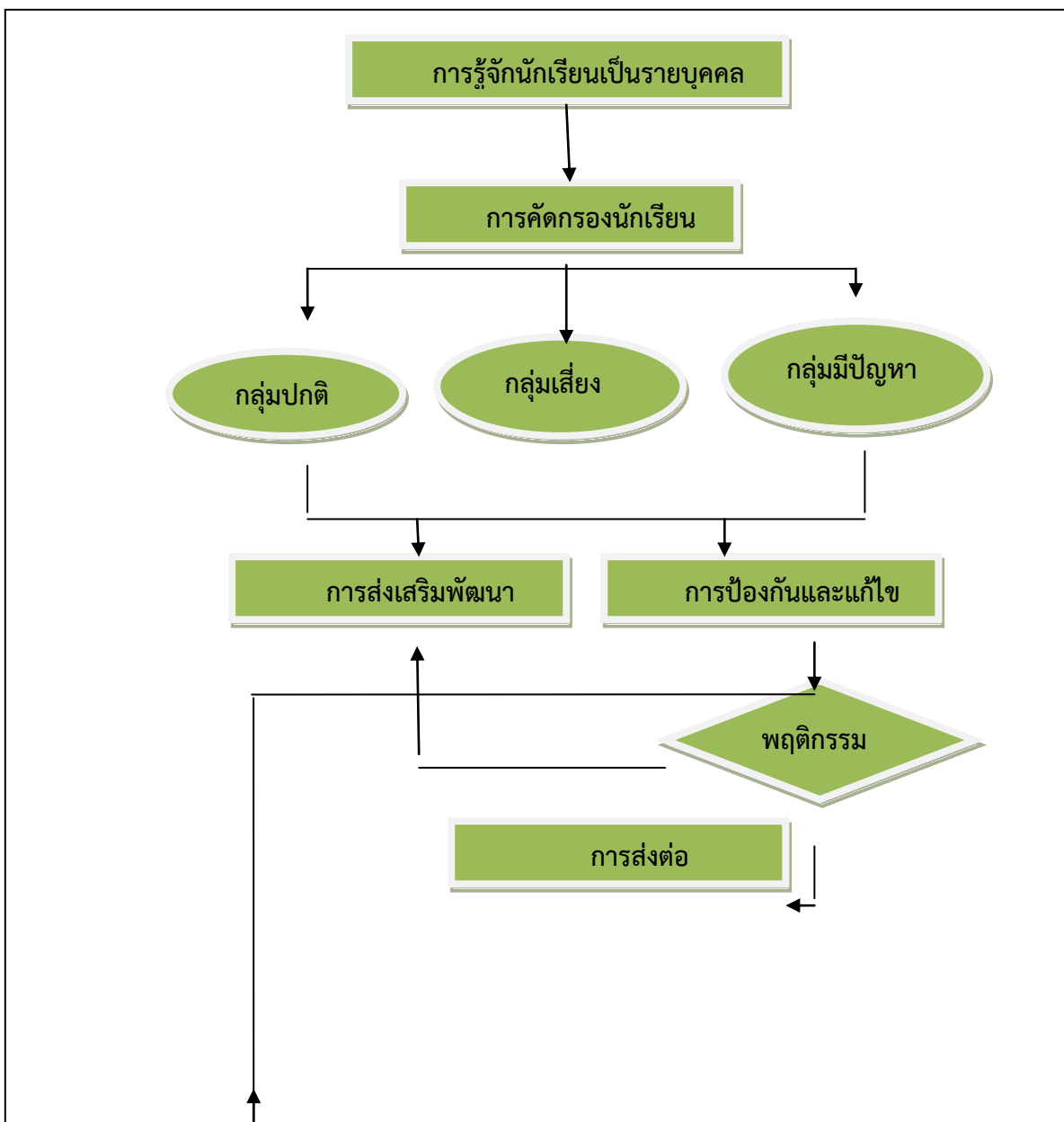
การตรวจสอบ/ประเมินผล (Check) เป็นการประเมินตนเอง ร่วมกันประเมิน หรือผลัดเปลี่ยนกันประเมินภายในระหว่างบุคคล ระหว่างทีมย่อยในโรงเรียน

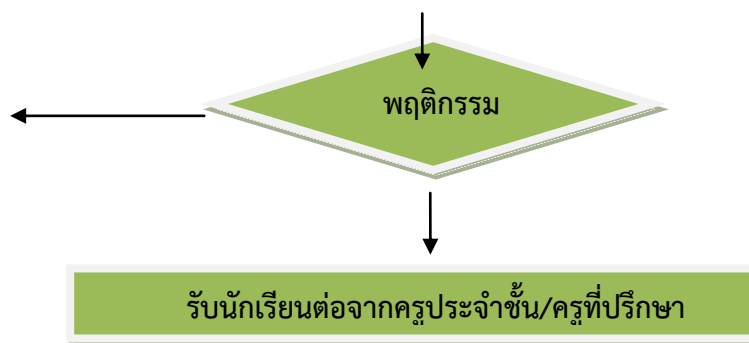
การปรับปรุงพัฒนา (Act) เป็นการนำผลการประเมินมาแก้ไขพัฒนางาน ซึ่งอาจจะแก้ไขพัฒนาในส่วนที่เป็นกระบวนการ วิธีการ ปัจจัยหรือการบันทึกให้ดีขึ้นจนระบบคุณภาพหรือวงจรคุณภาพเป็นวัฒนธรรมการทำงานขององค์กร

#### 2.5.2 การดำเนินงานระบบการดูแลช่วยเหลือนักเรียนของครูประจำชั้น/ครูที่ปรึกษา

สำนักวิชาการและมาตรฐานการศึกษา สำนักงานคณะกรรมการการศึกษาขั้นพื้นฐาน (2547) ได้กล่าวถึง การดำเนินงานระบบการดูแลช่วยเหลือนักเรียน มีครูประจำชั้น/ครูที่ปรึกษา เป็นบุคคลกรหลักในการดำเนินงาน มีภารกิจหลักที่เป็นหัวใจของการดำเนินงาน 5 กิจกรรมคือ

- 1) การรู้จักนักเรียนรายบุคคล
- 2) การคัดกรองนักเรียน
- 3) การส่งเสริมพัฒนา
- 4) การป้องกันและแก้ไขปัญหา
- 5) การส่งต่อ





แผนภาพที่ 4 แสดงกระบวนการระบบการดูแลช่วยเหลือนักเรียน  
(สำนักวิชาการและมาตรฐานการศึกษา, กระทรวงศึกษาธิการ, หน้า 37)

ภาพที่ 4 กระบวนการระบบการดูแลช่วยเหลือนักเรียน

ที่มา : สำนักงานคณะกรรมการการศึกษาขั้นพื้นฐาน, 2547

#### 1) การรู้จักนักเรียนเป็นรายบุคคล

นักเรียนแต่ละคนมีพื้นฐานความเป็นมาของชีวิตที่ไม่เหมือนกัน หล่อหลอมให้เกิดพฤติกรรมหลากหลายรูปแบบ ทั้งด้านบวกและด้านลบ ดังนั้น การรู้ข้อมูลที่จำเป็นเกี่ยวกับตัวนักเรียนจึงเป็นสิ่งที่ช่วยให้ครูประจำชั้น/ครูที่ปรึกษามีความเข้าใจนักเรียนมากขึ้น สามารถนำข้อมูลมาวิเคราะห์เพื่อการคัดกรองนักเรียน เป็นประโยชน์ในการส่งเสริมพัฒนา การป้องกันแก้ไข ช่วยเหลือนักเรียนได้อย่างถูกต้อง ซึ่งเป็นข้อมูลเชิงประจักษ์มิใช่การใช้ความรู้สึกหรือการคาดเดา โดยเฉพาะในการแก้ปัญหาที่นักเรียน ซึ่งจะทำให้เกิดข้อผิดพลาดต่อการช่วยเหลือนักเรียนหรือเกิดได้น้อยที่สุด (กระทรวงศึกษาธิการ, 2548)

ครูที่ปรึกษาควรวิธีการและเครื่องมือที่หลากหลาย เช่น ระเบียบสะสม การสังเกต การสัมภาษณ์ การเยี่ยมบ้าน แบบประเมินพฤติกรรมต่าง ๆ เพื่อให้ได้ข้อมูลนักเรียนที่ครอบคลุมทั้งด้านความสามารถ ด้านสุขภาพ ด้านครอบครัวและด้านอื่น ๆ รวมทั้งความสนใจ ลักษณะนิสัย อารมณ์ ตลอดจนสิ่งแวดล้อมของนักเรียน การที่ครูที่ปรึกษาหรือครูแนะแนวจะสามารถให้คำปรึกษานักเรียนคนหนึ่งคนใดได้นั้น มีความจำเป็นอย่างยิ่งที่จะต้องมีการศึกษานักเรียนผู้นั้นอย่างกว้างขวางและรวบรวมข้อมูลของนักเรียนอย่างเป็นระบบ ซึ่งช่วยให้โรงเรียนได้นำผลจากความเข้าใจในตัวเด็กไปใช้ในการป้องกัน พัฒนาส่งเสริมหรือแก้ไขปัญหาที่กำลังประสบอยู่ให้กับนักเรียน ในการเก็บข้อมูลพื้นฐานของนักเรียน พนม ลัมอารีย์ (2533, หน้า

45-46) คือ ข้อมูลเกี่ยวกับพฤติกรรมของนักเรียน การศึกษาพฤติกรรมของนักเรียน เป็นวิธีการที่จะช่วยให้ครูได้รู้จักและเข้าใจนักเรียนของคนได้ตรงที่สุด ครูและผู้แนะนำมีความจำเป็นที่จะต้องศึกษาพฤติกรรมของนักเรียนทั้งที่เกิดขึ้นแล้วในอดีต ที่กำลังเกิดขึ้นในปัจจุบัน และอาจเกิดขึ้นในอนาคต การที่ครูทราบพฤติกรรมที่ผ่านมาของนักเรียน จะช่วยให้ครูสามารถคาดการณ์หรือทำนายพฤติกรรมของนักเรียนที่จะเกิดขึ้นในอนาคตได้อย่างใกล้เคียงความเป็นจริงมากที่สุด ข้อมูลเกี่ยวกับคุณลักษณะส่วนตัวของนักเรียน ในการทำความรู้จักและเข้าใจนักเรียนการศึกษาจากพฤติกรรมของนักเรียนเพียงอย่างเดียวไม่เพียงพอ จำเป็นที่ครูหรือผู้แนะนำจะต้องศึกษาถึงคุณลักษณะต่าง ๆ ของนักเรียนอีกด้วน เช่น สภาพร่างกาย ระดับสติปัญญา ความถนัด ความสนใจ บุคลิกภาพ การควบคุมอารมณ์ การเข้าสังคม ผลสัมฤทธิ์ในการเรียน อุปนิสัยใจคอ ตลอดจนภูมิหลังของนักเรียนเพราะสิ่งเหล่านั้น จะมีประโยชน์ต่อครูเป็นอย่างมากในการที่ครูจะให้ความช่วยเหลือหรือพัฒนาส่งเสริมนักเรียน และข้อมูลเกี่ยวกับสิ่งแวดล้อมของนักเรียน บริการเก็บข้อมูลนักเรียนเป็นรายบุคคลจะสมบูรณ์ไม่ได้เลย ถ้าขาดข้อเท็จจริงเกี่ยวกับสิ่งแวดล้อมของนักเรียน การพยากรณ์พฤติกรรมของนักเรียนก็อาจจะผิดพลาดได้มาก ถ้าครูพิจารณานักเรียนเฉพาะพฤติกรรมของนักเรียน และคุณลักษณะประจำตัวของนักเรียนเท่านั้น สภาพความเป็นอยู่ทางบ้าน พื้นฐานทางครอบครัว ชุมชนที่นักเรียนอยู่ สิ่งแวดล้อมในโรงเรียน ในชั้นเรียน ความสัมพันธ์กับเพื่อน ๆ ตลอดจนสิ่งต่าง ๆ ที่แวดล้อมตัวนักเรียนย่อมมีอิทธิพลต่อพฤติกรรมการแสดงออกของนักเรียนทั้งหมด ดังนั้นข้อมูลเกี่ยวกับสิ่งแวดล้อมจึงเป็นข้อมูลที่สำคัญที่ครูและผู้แนะนำจะละเลยไม่ได้

เมื่อพิจารณาจากการจำแนกทั้ง 3 ประเภทแล้ว นำมาสู่รายละเอียดของข้อมูลนักเรียนที่ควรเก็บรวบรวมไว้เป็นหมวดหมู่ ได้แก่ ข้อมูลเกี่ยวกับสุขภาพอนามัยทั้งทางด้านร่างกายและจิตใจ ข้อมูลเกี่ยวกับประวัติในโรงเรียนและผลสัมฤทธิ์ทางการเรียน ข้อมูลเกี่ยวกับความสามารถทั่วไปและความสามารถพิเศษหรือความถนัดของนักเรียน ข้อมูลเกี่ยวกับความสนใจ เจตคติ และค่านิยมด้านต่าง ๆ ข้อมูลเกี่ยวกับประสบการณ์ในการทำงานและกิจกรรมต่าง ๆ ภายนอกโรงเรียน ข้อมูลเกี่ยวกับพัฒนาการด้านสังคมและสภาพอารมณ์ และข้อมูลด้านมโนทัศน์แห่งตนและความมุ่งหวังในชีวิต

## 2) การคัดกรองนักเรียน

เป็นการวิเคราะห์ข้อมูลทั้งหมดที่ได้จากการรู้จักนักเรียนเป็นรายบุคคลแล้วนำผลที่ได้มาจำแนกตามเกณฑ์การคัดกรองที่โรงเรียนกำหนด โรงเรียนควรมีการประชุมครู กำหนดเกณฑ์การคัดกรองเพื่อจัดกลุ่มนักเรียนร่วมกันให้เป็นที่ยอมรับของครูในโรงเรียนและสอดคล้องกับสภาพความเป็นจริง รวมทั้งให้มีการกำหนดเกณฑ์ว่า ความรุนแรงหรือความถี่เท่าไรจึงจัดอยู่ในกลุ่มเสี่ยงหรือกลุ่มมีปัญหา โดยแบ่งกลุ่มดังนี้ (กระทรวงศึกษาธิการ, 2548) คือ กลุ่มปกติ หมายถึง นักเรียนที่ไม่มีพฤติกรรมที่เป็นปัญหาและส่งผลกระทบต่อวิถีชีวิตประจำวัน ของตนเอง หรือสังคมส่วนรวมในด้านลบ กลุ่มเสี่ยง หมายถึง นักเรียนที่มีพฤติกรรมเบี่ยงเบนไปจากปกติ เช่น เก็บตัวแสดงออกเกินขอบเขต การปรับตัวทางเพศไม่เหมาะสม ทดลองสิ่ง

เสพติด ผลการเรียนรู้เปลี่ยนแปลงไปในทางลบ และกลุ่มมีปัญหา หมายถึง นักเรียนที่มีพฤติกรรมที่เป็นปัญหาชัดเจน มีผลกระทบต่อวิถีชีวิตประจำวันของตนเอง หรือสังคม ส่วนรวมในด้านลบ

การคัดกรองจำเป็นจะต้องมีข้อมูลพื้นฐานของนักเรียนรายบุคคลที่ได้จากแบบสำรวจต่าง ๆ บันทึกการเยี่ยมบ้าน บันทึกจากข้อมูลระเบียบสะสม ฯลฯ และจากการคัดกรอง ซึ่งจะพบเด็กที่มีความต้องการพิเศษแทรกอยู่ในเด็กทั้ง 3 กลุ่ม ได้แก่ เด็กที่มีความบกพร่องทางสติปัญญาเด็กที่มีความบกพร่องทางด้านร่างกาย เด็กที่มีความบกพร่องทางการได้ยิน การมองเห็นเด็กที่มีปัญหาการเรียนรู้ เด็กที่มีปัญหาทางด้านอารมณ์และพฤติกรรม เด็กออทิสติก เด็กอัจฉริยะและเด็กพิการ

การจัดกลุ่มนักเรียนนี้ มีประโยชน์ต่อครูที่ปรึกษาในการหาวิธีการเพื่อดูแลช่วยเหลือนักเรียนได้อย่างถูกต้อง โดยเฉพาะการแก้ไขปัญหามาให้ตรงกับปัญหาของนักเรียนยิ่งขึ้นและมีความรวดเร็วในการแก้ไขปัญหา เพราะมีข้อมูลของนักเรียนในด้านต่าง ๆ ซึ่งหากครูที่ปรึกษาไม่ได้คัดกรองนักเรียนเพื่อการจัดกลุ่มแล้ว ความชัดเจนในเป้าหมายเพื่อแก้ไขปัญหามาของนักเรียนจะมีน้อยลงมีผลต่อความรวดเร็วในการช่วยเหลือ ซึ่งบางกรณีจำเป็นต้องแก้ไขโดยเร่งด่วน ในการคัดกรองนักเรียนโดยการแบ่งกลุ่มนั้นจะทำให้การดำเนินการระบบการดูแลช่วยเหลือนักเรียนได้ถูกวิธี เนื่องจากจะต้องมีเครื่องมือในการแบ่งกลุ่ม โดยการใช้แบบประเมินตนเอง แบบประเมินทางอารมณ์ แบบประเมิน SDQ ตลอดจนการสังเกตต่าง ๆ ทำให้การคัดกรองมีคุณภาพ

ประเด็นการพิจารณาเพื่อจัดทำเกณฑ์การคัดกรองและแหล่งข้อมูลเพื่อคัดกรองนักเรียนแต่ละด้าน ดังนี้

(1) ด้านความสามารถ ความสามารถด้านการเรียน ได้แก่ ผลการเรียนรู้ที่ได้และความเปลี่ยนแปลงของผลการเรียน ความเอาใจใส่ความพร้อมในการเรียน ความสามารถในการเรียน และความสม่ำเสมอในการมาโรงเรียน เวลาที่มาโรงเรียน การเข้าชั้นเรียน ข้อมูลที่ได้รับมาจากระเบียบสะสมและวิธีการอื่น ๆ เช่น การสังเกตพฤติกรรมนักเรียน การได้ข้อมูลจากครูที่เกี่ยวข้องกับนักเรียน เป็นต้น ความสามารถอื่น ได้แก่ การแสดงออกถึงความสามารถพิเศษที่มี ความถนัด ความสนใจและผลงานในอดีตที่ผ่านมา บทบาทที่พิเศษในโรงเรียน การเข้าร่วมกิจกรรมต่าง ๆ ของนักเรียน และข้อมูลที่ได้รับมาจากระเบียบสะสมและวิธีการอื่น ๆ เช่น การได้ข้อมูลจากเพื่อนนักเรียน แฟ้มสะสมงาน พฤติกรรมที่แสดงออกของนักเรียน เป็นต้น

(2) ด้านสุขภาพด้านร่างกาย ความปกติ ความพิการหรือความบกพร่องทางร่างกาย เช่น การมองเห็นการได้ยิน เป็นต้น โรคประจำตัว ความสัมพันธ์ระหว่างน้ำหนักกับส่วนสูง และความสะอาดของร่างกาย ข้อมูลที่ได้รับมาจากระเบียบสะสมและวิธีการอื่น ๆ เช่น การสังเกต การสอบถามจากครูพยาบาล เป็นต้น ด้านจิตใจ เช่น สภาพอารมณ์ที่มีผลกระทบต่อการใช้ชีวิตประจำวัน เช่น ความวิตกกังวลหรือ

ซึมเศร้า ความประพฤติ พฤติกรรมต่าง ๆ ที่มีผลกระทบต่อการเรียนรู้ ความสามารถพิเศษและการปรับตัวของนักเรียน เช่น พฤติกรรมที่อยู่ไม่นิ่ง สมาธิสั้น ความสัมพันธ์กับเพื่อน ครู ผู้ปกครอง การใช้สารเสพติด การลักขโมยการทำร้ายตนเอง พฤติกรรมทางเพศที่ไม่เหมาะสม ข้อมูลที่ได้รับมาจากกระเปาะสนทนาและวิธีการอื่น ๆ เช่น การได้ข้อมูลจากเพื่อน แบบสอบถาม การสังเกตพฤติกรรม เป็นต้น

(3) ด้านครอบครัว ด้านเศรษฐกิจ ได้แก่ ผู้หารายได้ให้ครอบครัว ฐานะเศรษฐกิจของครอบครัว ภาระหนี้สิน ความเพียงพอของรายรับกับรายจ่าย จำนวนเงินที่นักเรียนได้รับและค่าใช้จ่ายในแต่ละวัน ข้อมูลที่ได้รับมาจากกระเปาะสนทนาและวิธีการอื่น ๆ เช่น การได้ข้อมูลจากเพื่อนหรือจากนักเรียนได้ตรง เป็นต้น ด้านการคุ้มครองนักเรียน ได้แก่ ความสามารถในการคุ้มครองดูแลนักเรียนได้อย่างปลอดภัยและเหมาะสมของผู้ปกครอง ความเหมาะสมของสภาพที่อยู่อาศัยและสิ่งแวดล้อม ความสัมพันธ์ของคนในครอบครัว เช่น อบอุ่นหรือมีทะเลาะเบาะแว้ง ใช้ความรุนแรงในการตัดสินใจแก้ปัญหา ซึ่งมีผลกระทบต่อพฤติกรรมของนักเรียน เช่น ซึม เหม่อลอย แสดงออกถึงการไม่ยอมกลับบ้าน การใช้สารเสพติด สุราหรือเล่นการพนัน รวมถึงความเจ็บป่วยเรื้อรัง/รุนแรงของสมาชิกในครอบครัว ข้อมูลที่ได้รับจากกระเปาะสนทนาวิธีการอื่น ๆ เช่น การได้ข้อมูลจากเพื่อนนักเรียนการสอบถามจากนักเรียนโดยตรง เป็นต้น

(4) ด้านอื่น ๆ พฤติกรรมอื่น ๆ ที่เปลี่ยนแปลงจากเดิม ซึ่งอาจเป็นไปได้ในทางที่ดีขึ้นหรือมีความไม่เหมาะสมที่ส่งผลกระทบต่อสมรรถภาพและการดำเนินชีวิตประจำวันของนักเรียน ข้อมูลที่ได้รับจากการสังเกตพฤติกรรมของนักเรียน การสัมภาษณ์นักเรียนและแหล่งข้อมูลต่าง ๆ เช่น เพื่อนนักเรียน เป็นต้น (หน่วยศึกษานิเทศ กรมสามัญศึกษา อ้างในประภาศรี ศรีวงศ์พันธ์, หน้า 25-28)

ผลการคัดกรองนักเรียน ครูที่ปรึกษาจำเป็นต้องระมัดระวังอย่างยิ่งที่จะไม่ทำให้นักเรียนรับรู้ได้ว่าตนถูกจัดกลุ่มอยู่ในกลุ่มเสี่ยง/มีปัญหาซึ่งมีความแตกต่างจากกลุ่มปกติ โดยเฉพาะนักเรียนวัยรุ่นที่มีความไวต่อการรับรู้ แม้ว่านักเรียนจะรู้ตัวดีว่า ขณะนี้ตนมีพฤติกรรมอย่างไรหรือประสบกับปัญหาได้ก็ตาม และเพื่อเป็นการป้องกันการล้อเลียนในหมู่เพื่อนอีกด้วย ดังนั้นครูที่ปรึกษาต้องเก็บผลการคัดกรองนักเรียนเป็นความลับ นอกจากนี้หากครูที่ปรึกษามีการประสานงานกับผู้ปกครองเพื่อการช่วยเหลือนักเรียน ก็ควรระมัดระวังการสื่อสารที่ทำให้ผู้ปกครองเกิดความรู้สึกว่าบุตรหลานของตนถูกจัดอยู่ในกลุ่มที่ผิดปกติแตกต่างจากเพื่อนนักเรียนอื่น ๆ ซึ่งมีผลเสียต่อนักเรียนในภายหลังได้

### 3) การส่งเสริมพัฒนา

เป็นการสนับสนุนให้นักเรียนทุกคนที่อยู่ในความดูแลของครูประจำชั้น / ครูที่ปรึกษาให้เป็นบุคคลที่มีคุณภาพ มีความภูมิใจในตนเอง ซึ่งจะช่วยป้องกันมิให้นักเรียนที่อยู่ในกลุ่มปกติ กลายเป็นนักเรียนกลุ่มเสี่ยงหรือกลุ่มมีปัญหาและเป็นการช่วยเหลือให้นักเรียนกลุ่มเสี่ยงหรือกลุ่มมีปัญหา กลับมามีพฤติกรรมดีขึ้นตามที่โรงเรียนและชุมชนคาดหวัง โดยมี กิจกรรมโฮมรูม กิจกรรมพัฒนาผู้เรียน การจัดประชุมผู้ปกครองชั้นเรียน และกิจกรรมโครงการพิเศษอื่น ๆ ที่ส่งเสริมพัฒนาศักยภาพนักเรียน มีความหลากหลายตามความสนใจของผู้เรียน

#### 4) การป้องกันช่วยเหลือและแก้ไข

ในการดูแลช่วยเหลือนักเรียน ครูประจำชั้น/ครูที่ปรึกษาควรให้ความเอาใจใส่นักเรียนทุกคนเท่าเทียมกัน แต่สำหรับนักเรียนกลุ่มเสี่ยง/มีปัญหานั้นจำเป็นต้องให้ความดูแลเอาใจใส่อย่างใกล้ชิดและหาวิธีการช่วยเหลือ ทั้งการป้องกันและแก้ไขปัญหา โดยไม่ปล่อยปละละเลยนักเรียนจนกลายเป็นปัญหาของสังคม การป้องกันและแก้ไขปัญหาให้กับนักเรียนมีวิธีการและเทคนิคหลายวิธี เช่น การให้คำปรึกษาเบื้องต้น การจัดกิจกรรมในชั้นเรียนให้น่าสนใจเพื่อป้องกันและแก้ไขปัญหา กิจกรรมเสริมหลักสูตร กิจกรรมซ่อมเสริมกิจกรรมการสื่อสารกับผู้ปกครอง การติดตาม/รายงานผู้ที่เกี่ยวข้อง

การป้องกันและแก้ไขปัญหาให้กับนักเรียนนั้นมีหลายเทคนิค วิธีการ แต่สิ่งที่ครูที่ปรึกษาจำเป็นต้องดำเนินการ มี 2 ประการ คือ การให้การปรึกษาเบื้องต้น และการจัดกิจกรรมเพื่อป้องกันและแก้ไขปัญหา การช่วยเหลือแก้ไขปัญหานักเรียน ต้องพิจารณาสาเหตุของปัญหาให้ครบถ้วนและหาวิธีการช่วยเหลือให้เหมาะสมกับสาเหตุนั้น ๆ เพราะปัญหาไม่ได้เกิดจากสาเหตุเพียงอย่างเดียว แต่อาจจะเกิดจากหลายสาเหตุที่เกี่ยวข้องสัมพันธ์กัน มีปัญหาที่เหมือนกันของนักเรียนแต่ละคน ไม่จำเป็นต้องเกิดจากสาเหตุที่เหมือนกันและหาวิธีการช่วยเหลือที่ประสบความสำเร็จกับนักเรียนคนหนึ่ง ก็อาจไม่เหมาะกับนักเรียนอีกคนหนึ่งเนื่องจากความแตกต่างของบุคคล ดังนั้นการช่วยเหลือนักเรียนโดยเฉพาะการให้คำแนะนำปรึกษา จึงไม่มีสูตรการช่วยเหลือสำเร็จตายตัว เพียงแต่มีแนวทาง กระบวนการหรือทักษะการช่วยเหลือที่ครูแต่ละคนสามารถเรียนรู้ ผักผ่อน เพื่อการนำไปใช้ให้เหมาะสมกับปัญหาในนักเรียนแต่ละคน

#### 5) การส่งต่อ

ในการป้องกันช่วยเหลือและแก้ไขปัญหานักเรียน โดยครูประจำชั้น / ครูที่ปรึกษาตามกระบวนการการป้องกันและช่วยเหลือนักเรียน ในกรณีที่ปัญหายากต่อการช่วยเหลือหรือช่วยเหลือแล้วมีพฤติกรรมไม่ดีขึ้น ก็ควรส่งต่อผู้เชี่ยวชาญเฉพาะด้าน กรณีที่มีความสามารถพิเศษหรือเด็กอัจฉริยะ เด็กที่มีความต้องการพิเศษ เด็กด้อยโอกาส ก็ควรส่งต่อผู้เชี่ยวชาญเฉพาะด้านหรือหน่วยงานที่เกี่ยวข้องเพื่อให้ นักเรียนได้รับการส่งเสริมพัฒนาและช่วยเหลืออย่างถูกทางและรวดเร็วขึ้น ซึ่งมี 2 แบบ ดังนี้

(1) การส่งต่อภายใน ครูประจำชั้น/ครูที่ปรึกษาส่งต่อไปยังครูแนะแนวหรือผู้ที่เกี่ยวข้องที่สามารถให้ความช่วยเหลือนักเรียนได้ ทั้งนี้ขึ้นอยู่กับสภาพปัญหาและความต้องการของนักเรียน

(2) การส่งต่อภายนอก เป็นการส่งต่อนักเรียน ไปยังผู้เชี่ยวชาญเฉพาะทางหรือองค์กรที่เกี่ยวข้องได้ช่วยเหลือพัฒนานักเรียนกรณีเกินความสามารถของโรงเรียน โดยครูแนะแนวหรือผู้ที่เกี่ยวข้องเป็นผู้ดำเนินการส่งต่อและมีการติดต่อรับทราบผลการช่วยเหลือเป็นระยะอย่างต่อเนื่อง

การส่งนักเรียนไปพบครูอื่น ๆ เพื่อให้การช่วยเหลือต่อไปนั้น มีแนวทางการพิจารณาในการส่งต่อสำหรับครูที่ปรึกษา ดังนี้



(1) นักเรียนมีพฤติกรรมคงเดิมหรือไม่ดีขึ้นหรือแย่ลงแม้ว่าครูที่ปรึกษาจะดำเนินการช่วยเหลือด้วยวิธีการใด ๆ

(2) นักเรียนไม่ให้ความร่วมมือในการช่วยเหลือของครูที่ปรึกษา เช่น นัดให้มาพบแล้วไม่มาตามนัดอยู่เสมอ ให้ทำกิจกรรมเพื่อการช่วยเหลือก็ไม่ยินดีร่วมกิจกรรมใด ๆ เป็นต้น

(3) ปัญหาของนักเรียนที่เป็นเรื่องเฉพาะด้าน เช่น เกี่ยวข้องกับความรูสึก ความซับซ้อนของสภาพจิตใจที่จำเป็นต้องให้การช่วยเหลืออย่างใกล้ชิดและได้รับการบำบัดทางจิตวิทยาควรพิจารณาส่งต่อให้ผู้มีความรู้เฉพาะทางเพื่อดำเนินการให้ความช่วยเหลือต่อไป

#### 4. วิทยาลัยเกษตรและเทคโนโลยีสตูล

##### 4.1 บริบทของวิทยาลัยเกษตรและเทคโนโลยีสตูล

###### 4.1.1 ปรัชญาของสถานศึกษา

วิทยาลัยเกษตรและเทคโนโลยีสตูลมีคำขวัญ คือ ขยัน ประหยัด ซื่อสัตย์ พัฒนา

###### 4.1.2 วิสัยทัศน์ของสถานศึกษา

วิทยาลัยเกษตรและเทคโนโลยีสตูลเป็นศูนย์การเรียนรู้อาชีววะ พัฒนาคุณธรรมนำวิชาชีพสู่ชุมชน หวังผลสร้างผู้ประกอบการทันสมัย อาศัยหลักเศรษฐกิจพอเพียง

###### 4.1.3 พันธกิจของสถานศึกษา

- 1) ผลิตและพัฒนากำลังคนสาขาวิชาชีพที่หลากหลายตามความต้องการของสังคม
- 2) บริการและจัดการศึกษาด้านอาชีวเกษตรให้มีมาตรฐาน ยึดหลักเศรษฐกิจพอเพียง
- 3) วิจัยและพัฒนาการศึกษา โดยใช้หลักคุณธรรมนำความรู้สู่วิชาชีพ

###### 4.1.4 ยุทธศาสตร์ของสถานศึกษา

- 1) สร้างทางเลือกและเปิดโอกาสทางการศึกษาแก่ชุมชน
- 2) ปลูกจิตสำนึก ค่านิยม คุณธรรม จริยธรรม ยึดหลักคุณธรรมนำความรู้
- 3) จัดการศึกษาเพื่อพัฒนากำลังคนสูงงานอาชีพที่มั่นคง
- 4) พัฒนาคุณภาพการศึกษาและจัดองค์การสู่มาตรฐาน
- 5) ส่งเสริมงานวิจัยและพัฒนาให้สัมฤทธิ์ผล เป็นประโยชน์ต่อวงการการศึกษา

###### 4.1.5 เป้าประสงค์ของสถานศึกษา

- 1) เยาวชนและประชาชนได้เรียนวิชาชีพตามความต้องการและพัฒนาอาชีพตนเองได้
- 2) สร้างความเชื่อถือและยอมรับจากสังคม

3) สร้างแรงจูงใจในการศึกษามากขึ้น

4) สร้างองค์ความรู้ใหม่ พัฒนาคุณภาพวิชาการให้เป็นที่ยอมรับของชุมชน เป็นแหล่งความรู้บริการทางวิชาการแก่ชุมชน (งานประกันคุณภาพและมาตรฐานการศึกษา, 2555)

#### 4.2 ระบบการดูแลช่วยเหลือนักเรียนนักศึกษาของวิทยาลัยเกษตรและเทคโนโลยีสตูล

วิทยาลัยเกษตรและเทคโนโลยีสตูล มีระบบการดูแลช่วยเหลือผู้เรียน โดยมีการดำเนินกิจกรรม 5 กิจกรรม ได้แก่

4.2.1 การรู้จักผู้เรียนเป็นรายบุคคล

4.2.2 การคัดกรองผู้เรียน

4.2.3 การส่งเสริมพัฒนา

4.2.4 การป้องกันและแก้ไขปัญหา

4.2.5 การส่งต่อ

โดยวิทยาลัยเกษตรและเทคโนโลยีสตูล ได้แต่งตั้งคำสั่งครูที่ปรึกษาทุกระดับชั้นทุกสาขาวิชา ประจำปีการศึกษา 2556 มีการประชุมครูที่ปรึกษาเพื่อแจกคู่มือครูที่ปรึกษา และแจกสมุดเก็บข้อมูลผู้เรียนซึ่งประกอบด้วย แบบคัดกรองผู้เรียน แบบบันทึกประวัติผู้เรียน แบบบันทึกการเยี่ยมบ้านผู้เรียน แบบบันทึกข้อมูลการเข้าร่วมกิจกรรมหน้าเสาธง แบบบันทึกการเข้าร่วมกิจกรรมโฮมรูม เป็นต้น

กิจกรรมที่ปฏิบัติที่เกี่ยวข้องกับระบบดูแลช่วยเหลือผู้เรียน ได้แก่ การต้อนรับผู้เรียนหน้าสถานศึกษา เพื่อตรวจตราความเรียบร้อยในการแต่งกาย และทรงผม การตรวจหาสารเสพติด การส่งต่อผู้ที่ตรวจพบสารเสพติดไปอบรมตามโครงการโรงเรียนวิวัฒน์พลเมืองฝ่ายปกครอง การส่งเสริมการเรียนภาษาอังกฤษ เป็นต้น

### 5. งานวิจัยที่เกี่ยวข้อง

บุญโชติ ชำนาญ และอุไรรัก ดรณวรรณ (2554) ได้ศึกษาปัญหาและสาเหตุการออกกลางคันของนักเรียน นักศึกษา วิทยาลัยเทคนิคนครศรีธรรมราช มีวัตถุประสงค์เพื่อศึกษาปัญหาและสาเหตุการออกกลางคันของนักเรียน นักศึกษาวิทยาลัยเทคนิคนครศรีธรรมราช ตามความคิดเห็นของผู้บริหาร ครูผู้สอน และนักเรียน นักศึกษาที่กำลังศึกษา ปีการศึกษา 2554 และเพื่อศึกษาแนวทางการแก้ไขปัญหาการออกกลางคันของนักเรียน นักศึกษาวิทยาลัยเทคนิคนครศรีธรรมราช ตามความคิดเห็นของผู้บริหาร ครูผู้สอน และนักเรียน กำลังศึกษา ปีการศึกษา 2554

ผลการวิจัยที่เป็นไปตามวัตถุประสงค์ของการวิจัยที่ตั้งไว้ตามลำดับ ดังนี้ สถานภาพทั่วไปของผู้ตอบแบบสอบถาม ผู้ตอบแบบสอบถามส่วนใหญ่ได้แก่ เพศชาย สถานะส่วนใหญ่ผู้ตอบแบบสอบถามเป็น

นักเรียน นักศึกษา ความคิดเห็นของผู้บริหารและครูผู้สอน นักเรียน นักศึกษา เกี่ยวกับสาเหตุการออกกลางคันของ นักเรียน นักศึกษา 1)ด้านสถานศึกษา มีความคิดเห็น โดยภาพรวมอยู่ในระดับปานกลาง รายการที่มี ค่าเฉลี่ยสูงสุด อยู่ในระดับมาก คือ ความเข้มงวดเรื่อง กฎระเบียบของสถานศึกษา 2)ด้านครูผู้สอน มีความ คิดเห็นโดยภาพรวมอยู่ในระดับปานกลาง รายการที่มี ค่าเฉลี่ยสูงสุด อยู่ในระดับปานกลาง คือการเคร่งครัด ในกฎระเบียบของครูผู้สอนมากเกินไป 3)ด้าน หลักสูตรและการเรียนการสอน ความคิดเห็นโดยภาพ รวมอยู่ในระดับปานกลาง รายการที่มีค่าเฉลี่ยสูงสุด อยู่ในระดับปานกลาง คือ อุปกรณ์การเรียนการสอนไม่ ทันสมัย เพียงพอ 4)ด้าน ส่วนตัวของนักเรียน นักศึกษา ความคิดเห็นโดยภาพ รวมอยู่ในระดับปาน

กลาง รายการที่มีค่าเฉลี่ยสูงสุด อยู่ในระดับมาก คือ มีปัญหาชู้สาว อบายมุขหรือยาเสพติด 5) ด้านครอบครัว ความคิดเห็นโดยภาพรวมอยู่ในระดับปาน กลาง รายการที่มีค่าเฉลี่ยสูงสุด อยู่ในระดับปาน กลาง คือสภาพของครอบครัวแตกแยก หย่าร้าง และ6)ด้านสภาพแวดล้อม มีความคิดเห็นโดยภาพรวมอยู่ ในระดับปานกลาง รายการที่มีค่าเฉลี่ยสูงสุด อยู่ใน ระดับปานกลาง คือสถานศึกษาจัดกิจกรรมไม่ส่งผล ต่อ การเรียนการสอน

สมใจ เพียรประสิทธิ์ และอัศรัตน์ พูลกระจำง (2554) ได้ศึกษาการศึกษาความคิดเห็นในการออกกลางคันของนักศึกษาหลักสูตรวิชาชีพพระยะสัน โรงเรียนฝักอาชีพกรุงเทพมหานคร มีวัตถุประสงค์ เพื่อศึกษาความคิดเห็นในการออกกลางคันของนักศึกษาหลักสูตรวิชาชีพ ระยะสันโรงเรียนฝักอาชีพกรุงเทพมหานคร

ผลการวิจัย พบว่า สาเหตุด้านความพร้อมของนักศึกษา ความคิดเห็นโดยรวมอยู่ในอันดับสูงสุด เมื่อพิจารณาเป็นรายข้อพบว่า สาเหตุของการออกกลางคัน คือ เวลาการทำงานมีผลกระทบต่อ การเรียน สาเหตุด้านสิ่งแวดล้อม พบว่าความคิดเห็นโดยรวมอยู่ในอันดับที่ 2 เมื่อพิจารณาเป็นรายข้อ พบว่า สาเหตุของการออกกลางคัน คือ ห้องเรียนมีจำนวนผู้เรียนมากเกินไป สาเหตุด้านหลักสูตร พบว่า ความคิดเห็นโดยรวมอยู่ในอันดับที่ 3 เมื่อพิจารณาเป็นรายข้อ พบว่า สาเหตุของการออกกลางคัน คือ หลักสูตรมีจำนวนชั่วโมงเรียนน้อย ไม่สามารถนำไปใช้ทดสอบมาตรฐานฝีมือแรงงานได้ สาเหตุด้านความพร้อมของผู้สอน พบว่า ความคิดเห็นโดยรวมอยู่ในอันดับสุดท้าย เมื่อพิจารณาเป็นรายข้อ พบว่า สาเหตุของการออกกลางคัน คือ ผู้สอนมีการลาหยุดงานเพื่อไปประชุมหรือสัมมนาบ่อยครั้ง

เอกศักดิ์ สงวนคำ (2553) ได้ศึกษาการศึกษาสาเหตุการออกกลางคันของนักเรียนหลักสูตรประกาศนียบัตรวิชาชีพ (ปวช.) วิทยาลัยสารพัดช่างนครศรีธรรมราช มีวัตถุประสงค์เพื่อศึกษาสาเหตุและแนวทางแก้ไขปัญหาการออกกลางคันของนักเรียนหลักสูตรประกาศนียบัตร วิชาชีพ (ปวช) วิทยาลัยสารพัดช่างนครศรีธรรมราช ซึ่งในการศึกษาครั้งนี้เป็นการศึกษาทางอ้อม(indirect study) มิได้เก็บข้อมูลจาก

นักเรียนที่ออกกลางคันโดยตรงแต่เป็นการเก็บข้อมูลจากผู้บริหาร ครูผู้สอน และนักเรียนหลักสูตรประกาศนียบัตรวิชาชีพที่กำลังศึกษาอยู่ในปัจจุบัน

ผลการวิจัยพบว่าสาเหตุปัญหาการออกกลางคันของนักเรียนหลักสูตรประกาศนียบัตรวิชาชีพตามความคิดเห็นของผู้บริหาร ครูผู้สอน และนักเรียนหลักสูตร ประกาศนียบัตรวิชาชีพที่กำลังศึกษาสรุปได้ดังนี้ ด้านสถานศึกษาความคิดเห็นในภาพรวมอยู่ในระดับปานกลาง ด้านหลักสูตร และการจัดการเรียนการสอนความคิดเห็นในภาพรวมอยู่ในระดับปานกลาง ด้านผู้เรียนความคิดเห็นในภาพรวมอยู่ในระดับ ปานกลาง ด้านครอบครัวความคิดเห็นในภาพรวมอยู่ในระดับน้อย

สรารุณี สืบแย้ม (2552) ได้ศึกษาการศึกษาสาเหตุการออกกลางคันและไม่สำเร็จการศึกษาตามระยะเวลาที่กำหนดในหลักสูตรของนักศึกษาระดับปริญญาบัณฑิต คณะวิศวกรรมศาสตร์ มหาวิทยาลัยเทคโนโลยีพระจอมเกล้าพระนครเหนือ วัตถุประสงค์การศึกษาเพื่อหาสาเหตุของการออกกลางคันและไม่สำเร็จการศึกษาตามระยะเวลาที่กำหนดในหลักสูตร

ผลการวิจัยพบว่า สาเหตุมากที่สุดในการให้ข้อใหญ่เพราะการเรียนการสอน และหากวิเคราะห์ตามประเภทกลุ่มตัวอย่างในรายหัวข้อรองแต่ละประเด็น พบว่า นักศึกษาลาออก สาเหตุมากที่สุด ในรายหัวข้อทัศนคติต่อสาขาวิชาที่เรียน เพราะเป็นอาชีพที่ใช้ความคิดมาก นักศึกษาฟันสภาพ สาเหตุมากที่สุด ในรายหัวข้อการเรียนการสอน เพราะขาดการเตรียมตัวที่ดีในการสอบแต่ละครั้ง นักศึกษาตกค้าง สาเหตุมากที่สุด ในรายหัวข้อการเรียนการสอน เพราะขาดการวางแผนการเรียนที่ดี อาจารย์ที่ปรึกษา สาเหตุมากที่สุด ในรายหัวข้อการเรียนการสอน เพราะขาดการเตรียมตัวที่ดีในการสอบแต่ละครั้ง และผลการวิเคราะห์ข้อมูลเชิงอนุมานเพื่อการทดสอบสมมติฐานของกลุ่มตัวอย่าง โดยทำการเปรียบเทียบค่าเฉลี่ยในแต่ละประเด็นพบว่า ประเด็นทัศนคติต่อสาขาวิชาที่เรียน ในรายด้านต่างๆ ที่แตกต่างกัน มีระดับสาเหตุไม่แตกต่างกัน ในขณะที่ประเด็นนักศึกษา การเรียนการสอน สภาพแวดล้อมภายในสถานศึกษา ในรายด้านต่างๆ ที่แตกต่างกัน มีระดับสาเหตุ แตกต่างกันอย่างมีนัยสำคัญทางสถิติที่ระดับ 0.05

ณัฐธินิชา พรพรรณรัตน์ กรัสไนย หวังรังสิมากุล และมณฑนา พิพัฒน์เพ็ญ (ม.ป.ป.) ได้ศึกษาปัญหาการลาออกกลางคันของเยาวชนที่รับทุนการศึกษาของมูลนิธิ ศุภนิมิตแห่งประเทศไทย จังหวัดสงขลา มีวัตถุประสงค์ 2 ประการคือ คือ 1 ) เพื่อหาคำอธิบายเกี่ยวกับลักษณะและเงื่อนไข ที่มีผลต่อการกำหนดความหมายและกำหนดปัญหาการลาออกกลางคันของเยาวชนที่รับทุนการศึกษาของมูลนิธิศุภนิมิตแห่งประเทศไทย จังหวัดสงขลา 2 ) เพื่อศึกษาสภาพการลาออกกลางคันและการดำรงอยู่ของการลาออกกลางคันของเยาวชน

ผลการวิจัยพบว่า สาเหตุโดยรวมของเยาวชนที่รับทุนการศึกษาชุมชนเมืองประสบปัญหาที่มีผลต่อการศึกษาต่อ คือ ครอบครัวไม่มีรายได้เพียงพอสำหรับการส่งเสียเลี้ยงดูให้สมาชิกในครอบครัวได้รับการศึกษาที่สูงขึ้นเนื่องจากผู้ปกครองของเยาวชนประสบปัญหาว่างงาน รายได้ไม่เพียงพอกับรายจ่าย ค่าครองชีพที่สูงขึ้น ปัญหาเหล่านี้มีผลกระทบต่อครอบครัวของเยาวชนและส่งต่อไปยังเยาวชนทำให้ต้องตัดสินใจลาออกจากการเรียนเพื่อมาทำงานช่วยเหลือครอบครัว สภาพการลาออกกลางคันและการดำรงอยู่ในสังคมของเยาวชนพบว่า ส่วนใหญ่ลาออกมาแล้วจะทำงานช่วยเหลือครอบครัว ลักษณะงานจะเป็นงานประมง รับจ้างทั่วไป ทำงานโรงงานอุตสาหกรรม

พยอม ธีรุต (ม.ป.ป.) ได้ศึกษาปัจจัยที่เกี่ยวข้องกับการออกกลางคัน ของนักเรียนในระดับมัธยมศึกษาปีที่ 3 ของโรงเรียนวิเชียรมาตุ อำเภอเมือง จังหวัดตรัง ที่มีจุดมุ่งหมายเพื่อศึกษาปัจจัยที่เกี่ยวข้องกับนักเรียนที่ออกกลางคัน ในระดับมัธยมศึกษาปีที่ 3 ของนักเรียนโรงเรียนวิเชียรมาตุ จังหวัดตรัง กลุ่มตัวอย่างเป็นนักเรียนชั้นมัธยมศึกษาปีที่ 3 ที่ออกกลางคัน ปีการศึกษา 2550

ผลการศึกษาปรากฏ ดังนี้ 1). ด้านข้อมูลส่วนตัว ของนักเรียนที่ออกกลางคัน ในระดับมัธยมศึกษาปีที่ 3 ของนักเรียน โรงเรียนวิเชียรมาตุ จังหวัดตรัง ส่วนใหญ่เป็นเพศชาย โดยมีลำดับการเกิด ได้แก่ เป็นลูกคนเล็ก และรองลงมา คือ ลูกคนแรก ที่ไม่จบ 2). ด้านนิสัยในการเรียนของนักเรียนที่ออกกลางคัน ในระดับมัธยมศึกษาปีที่ 3 ได้แก่ มีการแบ่งเวลาในการอ่านหนังสือ ทบทวนบทเรียนและการแบ่งเวลาทำการบ้าน การอ่านหนังสือล่วงหน้าก่อนเข้าเรียน อยู่ในระดับน้อย ขาดเรียนบางรายวิชา หรือหนีเรียนในบางรายวิชา มีอาการใจลอยขณะฟังอาจารย์สอน ไม่มีการจดบันทึกข้อความที่สำคัญของเนื้อหาที่เรียน และง่วงนอน อยู่ในระดับมาก 3). ด้านการดูแลเอาใจใส่ต่อการเรียนของผู้ปกครอง เมื่อมีเวลาว่างของผู้ปกครองจะพูดคุยกับนักเรียนเกี่ยวกับการเรียน อยู่ในระดับ น้อย 4). ด้านการคบเพื่อนของนักเรียนที่ไม่จบหลักสูตรมัธยมศึกษาตอนต้น ของโรงเรียนวิเชียรมาตุ เป็นเพื่อนกลุ่มเดียวกันและห้องเดียวกัน